

**T.C.**  
**İNEGÖL KAYMAKAMLIĞI**  
**FATİH İLKOKULU MÜDÜRLÜĞÜ**



**2024-2028 STRATEJİK PLANI**



“Eğitimdir ki bir milleti ya hür bağımsız, şanlı, yüksek bir topluluk halinde yaşatır, ya da milleti esaret ve sefaletle terk eder.”

Mustafa Kemal ATATÜRK

## İSTİKLALMARŞI

Korkma, sönmez bu şafaklarda yüzen al sancak;  
Sönmeden yurdumun üstünde tüten en son ocak.  
O benim milletimin yıldızıdır, parlayacak;  
O benimdir, o benim milletimindir ancak.

Çatma, kurban olayım, çehreni ey nazlı hilal!  
Kahraman ırkıma bir gül! Ne bu şiddet, bu celal?  
Sana olmaz dökülen kanlarımız sonra helal...  
Hakkıdır Hakk'a tapan milletimin istiklal!

Ben ezelden beridir hür yaşadım, hür yaşarım.  
Hangi çılgın bana zincir vuracakmış? Şaşarım!  
Kükremiş sel gibiyim, bendimi çiğner, aşarım.  
Yırtarım dağları, enginlere sığmam taşarım.

Garbın afakını sarmışsa çelik zırhlı duvar,  
Benim iman dolu göğsüm gibi serhaddim var.  
Ulusun, korkma! Nasıl böyle bir imanı boğar,  
"Medeniyet!" dediğin tek dişi kalmış canavar?

Arkadaş! Yurduma alçakları uğratma sakın.  
Siper et gövdeni, dursun bu hayasızca akın.  
Doğacaktır sana va'ettiği günler Hakk'ın...  
Kim bilir, belki yarın, belki yarından da yakın.

Bastığın yerleri "toprak!" diyerek geçme, tanı:  
Düşün altındaki binlerce kefensiz yatanı.  
Sen şehit oğlusun, incitme, yazıktır atanı:  
Verme, dünyaları alsan da, bu cennet vatanı.

Kim bu cennet vatanın uğruna olmaz ki feda?  
Şüheda fışkıracak toprağı sıksan, şüheda!  
Canı, cananı bütün varımı alsın da Huda,  
Etmesin tek vatanımdan beni dünyada cüda.

Ruhumun senden, İlahi, şudur ancak emeli:  
Değmesin mabedimin göğsüne namahrem eli.  
Bu ezanlar ezanlar-ki şahadetleri dinin temeli  
Ebedi yurdumun üstünde benim inlemeli.

O zaman vعد ile bin secde eder-varsa-taşım,  
Her yerihandan, İlahi, boşanıp kanlı yaşım,  
Fışkırır ruh-ı mücerred gibi yerden na'şım;  
O zaman yükselerek arşa değer belki başım.

Dalgalar sen de şafaklar gibi ey şanlı hilal!  
Olsun artık dökülen kanlarımın hepsi helal!  
Ebediyen sana yok, ırkıma yok izmihlal:  
Hakkıdır, hür yaşamış bayrağımın hürriyet;  
Hakkıdır, Hakk'a tapan, milletimin istiklal!

Mehmet AKİF ERSOY

Öğretmenler;  
Yeni Nesil Sizin  
Eseriniz Olacaktır.

*K. Atatürk*



## GENÇLİĞE HİTABE

Ey Türk gençliği! Birinci vazifen, Türk İstiklalini, Türk cumhuriyetini, ilelebet, muhafaza ve müdafaa etmektir.

Mevcudiyetinin ve istikbalinin yegane temeli budur. Bu temel, senin, en kıymetli hazinedir. İstikbalde dahi, seni, bu hazineden, mahrum etmek isteyecek, dahili ve harici, bedhahları olacaktır. Bir gün, istiklal ve cumhuriyeti müdafaa mecburiyetine düşersen, vazifeye atılmak için, içinde bulunacağın vaziyetin imkan ve şeraitini düşünmeyeceksin! Bu imkan ve şerait, çok namüsaait bir mahiyette tezahür edebilir. İstiklal ve cumhuriyetine kastedecek düşmanlar, bütün dünyada emsali görülmemiş bir galibiyetin mümessili olabilirler. Cebren ve hile ile aziz vatanın, bütün kaleleri zapt edilmiş, bütün tersanelerine girilmiş, bütün orduları dağıtılmış ve memleketin her köşesi bilfiil işgal edilmiş olabilir. Bütün bu şeraitten daha elim ve daha vahim olmak üzere, memleketin dahilinde, iktidara sahip olanlar gafillet ve dalalet ve hatta hiyanet içinde bulunabilirler. Hatta bu iktidar sahipleri şahsi menfaatlerini, müstevlerin siyasi emelleriyle tevhit edebilirler. Millet, fakr u zaruret içinde harap ve bitap düşmüş olabilir.

Ey Türk istikbalinin evladı! İşte, bu ahval ve şerait içinde dahi, vazifen; Türk istiklal ve cumhuriyetini kurtarmaktır! Muhtaç olduğun kudret, damarlarındaki asil kanda, mevcuttur!

*K. Atatürk*

### Okul/Kurum Bilgileri

|                          |  |                                 |   |
|--------------------------|--|---------------------------------|---|
| <b>İli: BURSA</b>        |  | <b>İlçesi: İNEGÖL</b>           |   |
| <b>Adres:</b>            | Ertuğrulgazi Mh. Zincirlikuyu<br>Cd.Esmer Sk. No:1<br>İnegöl/BURSA | <b>Coğrafi Konum<br/>(link)</b> | <a href="https://www.google.com/maps/place/Fatih+%C4%B0kokulu/@40.1025654,29.516274,18z/data=!3m1!4b1!4m6!3m5!1s0x14cbc986022765f7:0x71e7eb75ae08b9b2!8m2!3d40.1025642!4d29.5170395!16s%2Fg%2F1hc33_xw5?entry=ttu">https://www.google.com/maps/place/Fatih+%C4%B0kokulu/@40.1025654,29.516274,18z/data=!3m1!4b1!4m6!3m5!1s0x14cbc986022765f7:0x71e7eb75ae08b9b2!8m2!3d40.1025642!4d29.5170395!16s%2Fg%2F1hc33_xw5?entry=ttu</a> |
| <b>Telefon Numarası:</b> | 0 224 7194353  | <b>Faks Numarası:</b>           | -   |
| <b>e- Posta Adresi:</b>  | 711147@meb.k12.tr  | <b>Web sayfası adresi:</b>      | <a href="https://alanyurtfatihilkokulu.meb.k12.tr/">https://alanyurtfatihilkokulu.meb.k12.tr/</a>   |
| <b>Kurum Kodu:</b>       | 711147   | <b>Öğretim Şekli:</b>           | İkili Eğitim  |

## SUNUŞ



Geçmişten günümüze gelirken var olan yaratıcılığın, teknolojik ve sosyal anlamda gelişmişliğin ulaştığı hız, artık kaçınılmaz bazı durumları da önümüze sererek kendini göstermektedir. Güçlü ekonomik ve sosyal yapının, güçlü bir ülke olmanın ve tüm değişikliklere uyum sağlamanın gerekli olduğu bir çağda yaşamaktayız. Gelişen ve sürekliliği izlenebilen, bilgi ve planlama temellerine dayanan güçlü bir yaşam standardı ve ekonomik yapı, planlanmış zaman diliminde gerçekleşecek uygulama faaliyetleri ile oluşabilmektedir.

Okulumuz, daha iyi bir eğitim seviyesine ulaşmak düşüncesiyle sürekli yenilenmeyi ve kalite kültürünü kendisine ilke edinmeyi amaçlamaktadır. Kalite kültürü oluşturmak için eğitim ve öğretim başta olmak üzere insan kaynakları ve kurumsallaşma, sosyal faaliyetler, alt yapı, toplumla ilişkiler ve kurumlar arası ilişkileri kapsayan 2024-2028 stratejik planı hazırlanmıştır.

Fatih İlkokulu olarak en önemli amacımız her türlü ortamda çevresindekilere ışık tutan, hayata hazır, hayatı aydınlatan, bizleri daha da ileriye götürecek gençler yetiştirmektir. İdare ve öğretmen kadrosuyla bizler çağa ayak uydurmuş, yeniliklere açık, Türkiye Cumhuriyetini daha da yükseltecek gençler yetiştirmeyi ilke edinmiş bulunmaktayız.

Fatih İlkokulu'nun stratejik planlama çalışmasına önce durum tespiti, yani okulun SWOT analizi yapılarak başlanmıştır. SWOT analizi tüm idari personelin ve öğretmenlerin katılımıyla uzun süren bir çalışma sonucu ilk şeklini almış, varılan genel sonuçların sadeleştirilmesi ise Okul Yönetimi ile öğretmenlerden oluşan beş kişilik bir kurul tarafından yapılmıştır. Daha sonra SWOT sonuçlarına göre stratejik planlama aşamasına geçilmiştir. Bu süreçte okulun amaçları, hedefleri, hedeflere ulaşmak için gerekli stratejiler, eylem planı ve sonuçta başarı veya başarısızlığın göstergeleri ortaya konulmuştur.

Stratejik Plan' da belirlenen hedeflerimizi ne ölçüde gerçekleştirdiğimiz, plan dönemi içindeki her yılsonunda gözden geçirilecek ve gereken revizyonlar yapılacaktır. Fatih İlkokulu Stratejik Planı'nda belirtilen amaç ve hedeflere ulaşmamızın okulumuzun gelişme ve kurumsallaşma süreçlerine önemli katkılar sağlayacağına inanmaktayız.

Planın hazırlanmasında emeği geçen başta Okul Stratejik Planlama ekibi olmak üzere öğretmen, öğrenci velilerimiz ve tüm paydaşlarımıza teşekkür ederim.

Aykut GÜLEÇ  
Fatih İlkokulu Müdürü

# İÇİNDEKİLER

|   |                                     |
|---|-------------------------------------|
| SUNUŞ .....   | 5                                   |
| 1. GİRİŞ VE STRATEJİK PLANIN HAZIRLIK SÜRECİ.....                         | 8                                   |
| 1.1 Strateji Geliştirme Kurulu ve Stratejik Plan Ekibi .....              | 8                                   |
| 1.2 Planlama Süreci .....   | 8                                   |
| 2. DURUM ANALİZİ.....   | 10-10                               |
| 2.1 Kurumsal Tarihçe .....  | 11                                  |
| 2.2 Uygulanmakta Olan Stratejik Planın Değerlendirilmesi .....            | 12                                  |
| 2.3 Mevzuat Analizi .....   | 13                                  |
| 2.4 Üst Politika Belgeleri Analizi .....                                  | 14                                  |
| 2.5 Faaliyet Alanları ile Ürün/Hizmetlerin Belirlenmesi .....             | 15                                  |
| 2.6 Paydaş Analizi.....   | 16                                  |
| 2.7 Kuruluş İçi Analiz .....  | 20                                  |
| 2.7.1 Teşkilat Şeması .....   | 20                                  |
| 2.7.2 İnsan Kaynakları .....  | 21                                  |
| 2.7.3 Teknolojik Düzey .....  | 26                                  |
| 2.7.4 Mali Kaynaklar .....  | 27                                  |
| 2.7.5 İstatistik Veriler .....  | 28                                  |
| 2.8 Çevre Analizi (PESTLE) .....  | 30                                  |
| 2.9 Güçlü ve Zayıf Yönler ile Fırsatlar ve Tehditler (GZFT) Analizi ..... | 31                                  |
| 2.10 Tespit ve İhtiyaçların Belirlenmesi .....                            | 32                                  |
| 3. GELECEĞE BAKIŞ.....  | <b>Error! Bookmark not defined.</b> |
| 3.1 Misyon .....  | 34                                  |
| 3.2 Vizyon.....   | 34                                  |
| 3.3 Temel Değerler .....  | 34                                  |
| 3.4 Amaç, Hedef ve Performans Göstergesi ile Stratejiler.....             | 35                                  |
| 4. MALİYETLENDİRME .....  | 43                                  |
| 5. İZLEME VE DEĞERLENDİRME.....   | 45-45                               |

# 1.BÖLÜM

## GİRİŞ VE STRATEJİK PLANIN HAZIRLIK SÜRECİ

# 1. GİRİŞ VE STRATEJİK PLANIN HAZIRLIK SÜRECİ

## 1.1 Strateji Geliştirme Kurulu ve Stratejik Plan Ekibi

Stratejik Planlama çalışmaları, Millî Eğitim Bakanlığı Strateji Geliştirme Başkanlığının 2022-21 Sayılı Genelgesi gereğince başlatılmıştır.

**Strateji Geliştirme Kurulu:** Okul müdürünün başkanlığında, bir okul müdür yardımcısı, bir öğretmen ve okul/aile birliği başkanı ile bir yönetim kurulu üyesi olmak üzere 5 kişiden oluşan üst kurul kurulur.

**Stratejik Plan Ekibi:** Okul müdürü tarafından görevlendirilen ve üst kurul üyesi olmayan müdür yardımcısı başkanlığında, belirlenen öğretmenler ve gönüllü velilerden oluşur.

*Tablo 1. Strateji Geliştirme Kurulu ve Stratejik Plan Ekibi Tablosu*

| Strateji Geliştirme Kurulu Bilgileri |                           | Stratejik Plan Ekibi Bilgileri |                           |
|--------------------------------------|---------------------------|--------------------------------|---------------------------|
| Adı Soyadı                           | Unvanı                    | Adı Soyadı                     | Unvanı                    |
| AYKUT GÜLEÇ                          | OKUL MÜDÜRÜ               | SÜLEYMAN ORHAN                 | MÜDÜR YARDIMCISI          |
| RECEP KANBUR                         | MÜDÜR YARDIMCISI          | DİLEK DEDE                     | REHBERLİK ÖĞRETMENİ       |
| SAMİ İNCE                            | ÖĞRETMEN                  | MUSTAFA KABAKÇI                | ÖĞRETMEN                  |
| HATİCE BAYINDIR                      | ÖĞRETMEN                  | TUNAHAN MAZLUM                 | ÖĞRETMEN                  |
| DERYA YAVUZ                          | OKUL AİLE BİRLİĞİ BAŞKANI | DERYA YAVUZ                    | OKUL AİLE BİRLİĞİ BAŞKANI |
| ERCAN UYSAL                          | VELİ                      | YETER ACER                     | VELİ                      |

## 1.2 Planlama Süreci

2024-2028 dönemi stratejik plan hazırlanma süreci Strateji Geliştirme Kurulu ve Stratejik Plan Ekibi'nin oluşturulması ile başlamıştır. Ekip tarafından oluşturulan çalışma takvimi kapsamında ilk aşamada durum analizi çalışmaları yapılmış ve durum analizi aşamasında, paydaşlarımızın plan sürecine aktif katılımını sağlamak üzere paydaş anketi, toplantı ve görüşmeler yapılmıştır. Durum analizinin ardından geleceğe yönelim bölümüne geçilerek okulumuzun/kurumumuzun amaç, hedef, gösterge ve stratejileri belirlenmiştir. Müdürlüğümüzün performansının ölçülmesine yönelik oluşturulan performans göstergeleri hazırlanırken, izleme ve değerlendirmenin kolay raporlanabilir olabilmesine önem verilmiştir.

Müdürlüğümüz 2024-2028 Stratejik Planı, “Kamu İdarelerince Hazırlanacak Stratejik Planlar ve Performans Programları ile Faaliyet Raporlarına İlişkin Usul ve Esaslar Hakkında Yönetmelik” ile “Kamu İdareleri için Hazırlanacak Stratejik Planlama Kılavuzu'nda” yer alan esaslara göre katılımcı bir anlayışla hazırlanmıştır



# **2.BÖLÜM**

## **DURUM ANALİZİ**

## 2. DURUM ANALİZİ

Stratejik planlama sürecinin ilk adımı olan durum analizi, okulumuzun/kurumumuzun “neredeyiz?” sorusuna cevap vermektedir. Okulumuzun/kurumumuzun geleceğe yönelik amaç, hedef ve stratejiler geliştirebilmesi için öncelikle mevcut durumda hangi kaynaklara sahip olduğu ya da hangi yönlerinin eksik olduğu ayrıca, okulumuzun/kurumumuzun kontrolü dışındaki olumlu ya da olumsuz gelişmelerin neler olduğu değerlendirilmiştir. Dolayısıyla bu analiz, okulumuzun/kurumumuzun kendisini ve çevresini daha iyi tanımasına yardımcı olacak ve stratejik planın sonraki aşamalarından daha sağlıklı sonuçlar elde edilmesini sağlayacaktır.

Durum analizi bölümünde, aşağıdaki hususlarla ilgili analiz ve değerlendirmeler yapılmıştır;

- Kurumsal tarihçe
- Uygulanmakta olan planın değerlendirilmesi
- Mevzuat analizi
- Üst politika belgelerinin analizi
- Faaliyet alanları ile ürün ve hizmetlerin belirlenmesi
- Paydaş analizi
- Kuruluş içi analiz
- Dış çevre analizi (Politik, ekonomik, sosyal, teknolojik, yasal ve çevresel analiz)
- Güçlü ve zayıf yönler ile fırsatlar ve tehditler (GZFT) analizi
- Tespit ve ihtiyaçların belirlenmesi

## 2.1 Kurumsal Tarihçe



Okulumuz 2003 yılında 14 derslikli olarak inşa edilmiştir. 2003/2004 Eğitim Öğretim yılında hizmete başlamıştır .Okulumuz İnegöl'e 3 km uzaklıktadır, Yenişehir yoluna 200 metre uzaklıktadır. Ertuğrulgazi ve Yenimahalle sakinlerine hizmet sunmaktadır. Mahalle sakinleri daha çok Anadolunun doğusundan gelen insanların oluşturduğu zengin bir mozaik yapıdadır. Ayrıca yarı göçer durumda yaşayan roman sakinlerimizde mevcuttur.

Okulumuzun ilk adı Alanyurt Fatih İlköğretim Okuludur. 2009 yılında Alanyurt Beldesi İnegöle bağlandığı için okulun adı Fatih İlköğretim Okulu olarak değiştirilmiştir. İnegöl Belediyesi tarafından 2012 yılında okul bahçesine ana sınıfı ek binası yapılarak hizmete açılmıştır.2012-2013 eğitim öğretim yılında okulumuz ilkokul ve ortaokul olarak hizmet vermiştir. 2015 yılından günümüze ilkokul olarak hizmet vermeye devam etmektedir.

Okulumuzun Kurucu Müdürlüğünü Hidayet UÇAR yapmıştır. Daha sonra sırasıyla, Yusuf Şevki YÜCEL, vekaleten Turgut AKÇA, Orhan ATAN, Mustafa Kemal DEVECİ ,Yaşar ERGİN okul müdürlüğü görevlerinde bulunmuşlardır.

## 2.2 Uygulanmakta Olan Stratejik Planın Değerlendirilmesi

2019-2023 stratejik planımız, Okul Müdürü Aykut GÜLEÇ başkanlığında görevli öğretmenlerimizin katılımıyla yapılan toplantılarda, değerlendirilmiş ve sonuçları paylaşılmıştır. 2019-2023 stratejik planımızla birlikte hesap verilebilirlik anlayışı ile kaynakların etkili, ekonomik ve verimli bir şekilde elde edilmesi ve kullanılması sağlanmış, stratejik yönetim anlayışı kurum kültürü olarak benimsenmiştir. Planlama, çalışmaları izleme, değerlendirme ve denetleme süreçleri önem kazanmıştır.

Değerlendirme raporu, 2019-2023 Dönemi Stratejik Planının 2023 yılı hedeflere ve hedeflere ait performans göstergelerine ulaşma oranları dikkate alınarak hazırlanmıştır. Değerlendirmelerimiz sonucunda, hedef göstergelerimize etki eden önemli gelişmeler yaşanmıştır.

**Pandemi Süreci:** COVID-19 pandemisi, eğitim alanında büyük zorluklar yarattı. Dünya genelinde okulların kapanması veya sınırlı katılımı açık kalması, öğrenciler üzerinde olumsuz etkilere yol açtı.

**Deprem Etkisi:** Kahramanmaraş'ta yaşanan deprem, psikolojik ve sosyal hasara neden oldu ve öğrencilerin eğitimine olumsuz etkiledi.

**Okul Kapanmaları:** COVID-19 pandemisi nedeniyle birçok ülkede okullar geçici olarak kapatılmış veya çevrimiçi eğitime geçilmiştir. Bu, öğrencilerin fiziksel olarak okula katılamamaları anlamına gelir.

**Çevrimiçi Eğitim Uygulamaları:** Pandemi sırasında öğrenciler, öğretmenler ve eğitim kurumları, çevrimiçi eğitim platformlarına daha fazla bağımlı hale gelmiştir.

**Öğrenci Başarısındaki Dalgalanmalar:** Pandemi nedeniyle öğrenci başarısı ve öğrenci notları dünya genelinde dalgalanmıştır. Online eğitim, öğrencilerin motivasyonunu ve öğrenme süreçlerini etkilemiştir.

**Öğrenci Devamsızlığı:** Okulların kapanması veya karışık eğitim modelleri, öğrenci devamsızlığı sorunlarına yol açmıştır. Bazı öğrenciler, çevrimiçi eğitime erişimde sorun yaşamıştır.

Bu faktörler, hedeflerimize ulaşma konusunda karşılaştığımız zorlukların altını çizmektedir. Bu nedenle, yeni plan döneminde bu zorlukların üstesinden gelmeyi ve daha etkili bir eğitim ortamı oluşturmayı hedeflemekteyiz.

Fatih İlkokulu olarak 2019-2023 Stratejik Planı'nın gerçekleşme durumu değerlendirildiğinde aşağıdaki konularda önemli iyileşme ve sorunların olduğu görülmüştür:

### İyileşmeler

- 1) Okul binasında ve fiziki mekanlarda iyileştirilmeler yapılmıştır.
- 2) Okul binasının iç ve dış temizliği sağlanmıştır.
- 3) Okulda sosyal, kültürel ve sportif faaliyetler düzenlenmektedir.
- 4) Okul binası iş sağlığı ve güvenliği standartlarına uygun hale getirilmiştir.

### Sorunlar

- 1) Sürekli devamsız öğrencilerin okula devamı sağlanamaması
- 2) Göç alan bölge olması nedeniyle kültürel farklılıklara dayalı iletişim problemleri
- 3) Okulun fiziki mekan (derslik, oda) yetersizliği
- 5) Okul öncesi eğitime kayıt oranının düşük olması

## 2.3 Mevzuat Analizi

| YASAL YÜKÜMLÜLÜK (GÖREVLER)            | DAYANAK(KANUN, YÖNETMELİK, GENELGE, YÖNERGE)  |
|--|---|
| <b>Atama</b>                           | 657 Sayılı Devlet Memurları Kanunu  |
|  | Milli Eğitim Bakanlığına Bağlı Okul ve Kurumların Yönetici ve Öğretmenlerinin Norm Kadrolarına İlişkin Yönetmelik     |
|  | Milli Eğitim Bakanlığı Eğitim Kurumları Yöneticilerinin Atama ve Yer Değiştirmelerine İlişkin Yönetmelik              |
|  | Milli Eğitim Bakanlığı Öğretmenlerinin Atama ve Yer Değiştirme Yönetmeliği  |
| <b>Ödül, Disiplin</b>                  | Devlet Memurları Kanunu   |
|  | 6528 Sayılı Millî Eğitim Temel Kanunu İle Bazı Kanun ve Kanun Hükmünde Kararnelerde Değişiklik Yapılmasına Dair Kanun |
|  | Milli Eğitim Bakanlığı Personeline Başarı, Üstün Başarı ve Ödül Verilmesine Dair Yönerge                              |
|  | Milli Eğitim Bakanlığı Disiplin Amirleri Yönetmeliği  |
| <b>Okul Yönetimi</b>                   | 1739 Sayılı Millî Eğitim Temel Kanunu   |
|  | Milli Eğitim Bakanlığı İlköğretim Kurumları Yönetmeliği   |
|  | Milli Eğitim Bakanlığı Okul Aile Birliği Yönetmeliği  |
|  | Milli Eğitim Bakanlığı Eğitim Bölgeleri ve Eğitim Kurulları Yönergesi   |
|  | MEB Yönetici ve Öğretmenlerin Ders ve Ek Ders Saatlerine İlişkin Karar  |
|  | Taşınır Mal Yönetmeliği   |
| <b>Eğitim-Öğretim</b>                  | Anayasa   |
|  | 1739 Sayılı Millî Eğitim Temel Kanunu   |
|  | 222 Sayılı İlköğretim ve Eğitim Kanunu  |
|  | 6287 Sayılı İlköğretim ve Eğitim Kanunu ile Bazı Kanunlarda Değişiklik Yapılmasına Dair Kanun                         |
|  | Milli Eğitim Bakanlığı İlköğretim Kurumları Yönetmeliği   |
|  | Milli Eğitim Bakanlığı Eğitim Öğretim Çalışmalarının Planlı Yürütülmesine İlişkin Yönerge                             |
|  | Milli Eğitim Bakanlığı Öğrenci Yetiştirme Kursları Yönergesi  |
|  | Milli Eğitim Bakanlığı Ders Kitapları ve Eğitim Araçları Yönetmeliği  |
|  | Milli Eğitim Bakanlığı Öğrencilerin Ders Dışı Eğitim ve Öğretim Faaliyetleri Hakkında Yönetmelik                      |
|  | Milli Eğitim Bakanlığı Personel İzin Yönergesi  |
| <b>Personel İşleri</b>                 | Devlet Memurları Tedavi ve Cenaze Giderleri Yönetmeliği   |
|  | Kamu Kurum ve Kuruluşlarında Çalışan Personelin Kılık Kıyafet Yönetmeliği   |
|  | Memurların Hastalık Raporlarını Verecek Hekim ve Sağlık Kurulları Hakkındaki Yönetmelik                               |
|  | Milli Eğitim Bakanlığı Personeli Görevde Yükseltme ve Unvan Değişikliği Yönetmeliği                                   |
|  | Öğretmenlik Kariyer Basamaklarında Yükseltme Yönetmeliği  |
|  | Resmi Mühür Yönetmeliği   |
| <b>Mühür, Yazışma, Arşiv</b>           | Resmi Yazışmalarda Uygulanacak Usul ve Esaslar Hakkındaki Yönetmelik  |
|  | Milli Eğitim Bakanlığı Evrak Yönergesi  |
|  | Milli Eğitim Bakanlığı Arşiv Hizmetleri Yönetmeliği   |
|  | Milli Eğitim Bakanlığı Rehberlik ve Psikolojik Danışma Hizmetleri Yönet.  |
| <b>Rehberlik ve Sosyal Etkinlikler</b> | Okul Spor Kulüpleri Yönetmeliği   |
|  | Milli Eğitim Bakanlığı İlköğretim ve Ortaöğretim Sosyal Etkinlikler Yönetmeliği                                       |
|  | Milli Eğitim Bakanlığı İlköğretim Kurumları Yönetmeliği   |
| <b>Öğrenci İşleri</b>                  | Okul Servis Araçları Hizmet Yönetmeliği   |
|  | Milli Eğitim Bakanlığı Kurum Tanıtım Yönetmeliği  |
| <b>İsim ve Tanıtım</b>                 | Milli Eğitim Bakanlığına Bağlı Kurumlara Ait Açma, Kapatma ve Ad Verme Yönetmeliği                                    |
|  | Sabotajlara Karşı Koruma Yönetmeliği  |
| <b>Sivil Savunma</b>                   | Binaların Yangından Korunması Hakkındaki Yönetmelik   |
|  | Daire ve Müesseseler İçin Sivil Savunma İşleri Kılavuzu   |

## 2.4 Üst Politika Belgeleri Analizi

Üst politika belgeleri;

- 12. Kalkınma Planı
- Cumhurbaşkanlığı Programı,
- Orta Vadeli Program,
- Cumhurbaşkanlığı Yıllık Programı,
- Millî Eğitim Bakanlığı Stratejik Planı,
- İl Millî Eğitim Müdürlüğü Stratejik Planı,
- İlçe Millî Eğitim Müdürlüğü Stratejik Planı

*Tablo 2. Üst Politika Belgeleri Analizi Tablosu*

| Üst Politika Belgesi                 | İlgili Bölüm/Referans  | Verilen Görevler/İhtiyaçlar  |
|--------------------------------------|--|--|
| On İkinci Kalkınma Planı             | Eğitim   | 658, 659, 660 Sayılı Amaç Maddeleri ve Bunlara Bağlı Politika ile Tedbir Maddeleri   |
|                                      | Çocuk  | 731.2, 731.3, 731.4, 731.5, 731.6, 732.1, 732.3, 732.5, 733.1, 733.2, 734.4, 735.7, 735.8, 738.2, 738.3, 739.1, 739.2, 739.3, 739.4, 740.4, 742.4, 744.1 Sayılı Tedbir Maddeleri |
| Orta Vadeli Program (2024-2026)      | Ne Eğitimde Ne İstihdamda Olan Gençlerin ve Kadınların Eğitime ve İstihdama Katılımı | 3 Tedbir   |
| Cumhurbaşkanlığı 2024 Yıllık Program | Eğitim   | 661.1, 661.4, P. 661, P. 662, P. 663, P.664, P.665, P.666, P.667, P.668, P.670, P.672, P.675, P.676, P.678, P.680, P.681 Sayılı Politika ve Tedbir Maddeleri                     |
|                                      | Çocuk  | P.732, 731.2, 731.3, 731.4, 731.5, 733.1, 733.2, 734.4, 735.8, 739.1, 739.3, 739.4, 740.4, 742.4, P.743, 744.1 Sayılı Politika ve Tedbir Maddeleri                               |

## 2.5 Faaliyet Alanları ile Ürün/Hizmetlerin Belirlenmesi

Tablo 3. Faaliyet Alanlar/Ürün ve Hizmetler Tablosu

| Faaliyet Alanı                          | Ürün/Hizmetler  |
|---|---|
| Eğitim-Öğretim Faaliyetleri             | Öğrenci İşleri<br>Kayıt-nakil işleri<br>Devam-devamsızlık<br>Sınıf geçme<br>Sınav hizmetleri  |
| Rehberlik Faaliyetleri                  | Öğrenci rehberliği<br>Veli rehberliği<br>Diğer rehberlik faaliyetleri   |
| Sosyal Faaliyetler                      | Faaliyet alanlarının tespiti<br>İlgi ve yeteneklere göre yönlendirme<br>Katılımın sağlanması<br>Dış paydaş iş birlikleri<br>Faaliyet takvimi<br>Raporlama   |
| Sportif Faaliyetler                     | Faaliyet alanlarının tespiti<br>İlgi ve yeteneklere göre yönlendirme<br>Rehberlik<br>Yarışmalar düzenlenmesi ve katılımın sağlanması<br>Dış paydaş iş birlikleri<br>Faaliyet takvimi<br>Raporlama |
| Kültürel ve Sanatsal Faaliyetler        | Faaliyet alanlarının tespiti<br>Katılımın sağlanması<br>Dış paydaş iş birlikleri<br>Faaliyet takvimi<br>Raporlama   |
| İnsan Kaynakları Faaliyetleri           | Merkezi/Mahalli hizmet içi kurs/seminerlere katılım<br>Eğitim içerikli toplantılar<br>Kurum içi ve kurum dışı personel etkinlikleri<br>Dış paydaş iş birliğindeki eğitim faaliyetleri             |
| Okul Aile Birliği Faaliyetleri          | İş birliği , Toplantılar<br>İhtiyaçların ve sorun alanlarının belirlenmesi<br>İhtiyaçların giderilmesi  |
| Öğrencilere Yönelik Faaliyetler         | Okul içi ve okul dışı faaliyetler<br>Ekiplerin ve kurulların işleyişi   |
| Ölçme Değerlendirme Faaliyetleri        | Öğrenci takip kartları<br>Ortak sınavlar<br>Rehberlik<br>Yönlendirme<br>Değerlendirme toplantıları  |
| Öğrenme Ortamlarına Yönelik Faaliyetler | Fiziki koşulların iyileştirilmesi<br>Odaların amacına uygun işleyişi<br>Derslik başına düşen öğrenci sayıları<br>Öğretmenlerin mesleki gelişimleri  |
| Ders Dışı Faaliyetler                   | Okul dışı öğrenme ortamları<br>Ders dışı etkinlikler<br>Okul-aile iş birlikleri   |

## 2.6 Paydaş Analizi

Paydaş analizi kapsamında, öncelikle paydaşlar belirlenerek iç ve dış paydaş olarak tasnif edilmiştir. Katılımcılığı artırmak ve paydaş görüşlerini plana yansıtılabilmek amacıyla anket uygulaması, mülakat, atölye çalışması ve toplantılardan yararlanılmıştır.

*Tablo 4. Paydaş Sınıflandırma ve Önceliklendirme Tablosu*

| <b>PAYDAŞLAR</b>                            | <b>İÇ PAYDAŞ</b> | <b>DIŞ PAYDAŞ</b> | <b>ÖNCELİĞİ</b><br>(5 Yüksek Öncelik -1 Düşük Öncelik) |
|---|------------------|-------------------|--|
| <b>Millî Eğitim Bakanlığı</b>               |                  | X                 | 5  |
| <b>Valilik</b>                              |                  | X                 | 5  |
| <b>İl Millî Eğitim Müdürlüğü</b>            |                  | X                 | 5  |
| <b>Kaymakamlık</b>                          |                  | X                 | 5  |
| <b>İlçe Millî Eğitim Müdürlüğü</b>          |                  | X                 | 5  |
| <b>Öğretmenler</b>                          | X                |                   | 5  |
| <b>Öğrenciler</b>                           | X                |                   | 5  |
| <b>Veliler</b>                              | X                |                   | 5  |
| <b>Okul Aile Birliği</b>                    | X                |                   | 5  |
| <b>Diğer çalışanlar</b>                     | X                |                   | 5  |
| <b>Uludağ Üniversitesi</b>                  |                  | X                 | 1  |
| <b>İnegöl Belediyesi</b>                    |                  | X                 | 1  |
| <b>Güvenlik Güçleri (Emniyet, Jandarma)</b> |                  | X                 | 1  |
| <b>Muhtarlık</b>                            |                  | X                 | 1  |
| <b>Sivil Toplum Kuruluşları</b>             |                  | X                 | 1  |



Paydaş anketlerine ilişkin ortaya çıkan temel sonuçlar şu şekildedir:

**Öğrenci Anketi Sonuçları:** Ankete 47 öğrenci katılmıştır.

| ÖĞRENCİ GÖRÜŞ VE DEĞERLENDİRMELERİ FORMU |  | ANKET SONUCU           |             |            |              |                         |
|--|--|------------------------|-------------|------------|--------------|-------------------------|
|  |  | Kesinlikle Katılıyorum | Katılıyorum | Kararsızım | Katılmıyorum | Kesinlikle Katılmıyorum |
| 01-                                      | Okulumu seviyorum.                                     | 30                     | 13          | 2          | 2            | 0                       |
| 02-                                      | Okulumda kendimi güvende hissediyorum.                 | 25                     | 17          | 2          | 1            | 2                       |
| 03-                                      | Okulumun içi ve bahçesi temizdir.                      | 15                     | 18          | 6          | 6            | 2                       |
| 04-                                      | Öğretmenim adildir.                                    | 25                     | 16          | 3          | 1            | 2                       |
| 05-                                      | Öğretmenim benimle ilgileniyor.                        | 20                     | 19          | 6          | 2            | 0                       |
| 06-                                      | Yardıma ihtiyacım olursa öğretmenim bana yardım eder.  | 26                     | 15          | 5          | 1            | 0                       |
| 07-                                      | Öğretmenim derse katılmamı sağlar.                     | 29                     | 13          | 2          | 2            | 1                       |
| 08-                                      | Öğretmenim dersleri farklı araçlar kullanarak anlatır. | 24                     | 19          | 2          | 2            | 0                       |
| 09-                                      | Okul kantininde yeterli ve sağlıklı yiyecekler var.    | 11                     | 12          | 13         | 7            | 4                       |
| 10-                                      | Okulda ders dışı eğlenceli etkinlikler var.            | 18                     | 15          | 4          | 8            | 2                       |
| 11-                                      | Teneffüslerde ihtiyaçlarımı giderebiliyorum.           | 23                     | 21          | 1          | 1            | 1                       |
| 12-                                      | Öğretmenim her gün beni çok çalıştırıyor.              | 15                     | 10          | 19         | 3            | 0                       |

**Öğretmen Anketi Sonuçları:** Ankete 19 öğretmen katılmıştır.

| ÖĞRETMEN GÖRÜŞ VE DEĞERLENDİRMELERİ<br>FORMU |   | ANKET SONUCU              |             |            |              |                            |
|--|---|---------------------------|-------------|------------|--------------|----------------------------|
|  |   | Kesinlikle<br>Katılıyorum | Katılıyorum | Kararsızım | Katılmıyorum | Kesinlikle<br>Katılmıyorum |
| 01-  | Okulun misyonu ve vizyonunu tam olarak anlıyorum.   | 7                         | 10          | 1          | 1            | 0                          |
| 02-  | Okulda eğitim ve yönetim kalitesi sürekli olarak gelişiyor.                                   | 8                         | 9           | 1          | 1            | 0                          |
| 03-  | Okul temiz ve hijyeniktir.  | 11                        | 6           | 0          | 2            | 0                          |
| 04-  | Okul, öğrencilerin ve personelin güvenliğini sağlamak için uygun güvenlik önlemleri alır.     | 10                        | 5           | 2          | 2            | 0                          |
| 05-  | Okul, yeni kabul edilen öğrencilere uygun desteği sağlar.                                     | 8                         | 9           | 1          | 1            | 0                          |
| 06-  | Okulumuz mesleki yeterliliğimi geliştirmek için eğitim fırsatları sunuyor.                    | 6                         | 11          | 1          | 0            | 1                          |
| 07-  | Okul yönetimimiz öğretmenleri etkin bir şekilde yönlendirir.                                  | 10                        | 8           | 1          | 0            | 0                          |
| 08-  | Okulumuz, öğrencilerin öğrenme ilgisini uyandıracak bir öğrenme ortamı oluşturmuştur.         | 10                        | 9           | 0          | 0            | 0                          |
| 09-  | Etkili bir öğretmen olmak için ihtiyaç duyduğum kaynaklara erişimim var.                      | 7                         | 9           | 1          | 2            | 0                          |
| 10-  | Bana sunulan kaynakları kullanmak için gerekli eğitime sahibim.                               | 11                        | 7           | 1          | 0            | 0                          |
| 11-  | Okulumuzun, farklı ihtiyaçları olan öğrencileri desteklemek için etkin bir politikası vardır. | 10                        | 7           | 2          | 0            | 0                          |
| 12-  | Okulumuz müfredat uygulamasını etkin bir şekilde izler.                                       | 13                        | 5           | 1          | 0            | 0                          |
| 13-  | Okulumuz, velilere uygun etkinlikler düzenlemektedir.   | 8                         | 9           | 1          | 1            | 0                          |
| 14-  | Diğer öğretmenlerle iş birliği yaparım.   | 12                        | 6           | 1          | 0            | 0                          |
| 15-  | Okul personeli arasında dostane bir ilişki sürdürülür.  | 14                        | 5           | 0          | 0            | 0                          |
| 16-  | Takım ruhumuz ve moralimiz yüksek.  | 11                        | 7           | 1          | 0            | 0                          |
| 17-  | Okulumuza aidiyet hissediyorum.   | 12                        | 7           | 0          | 0            | 0                          |

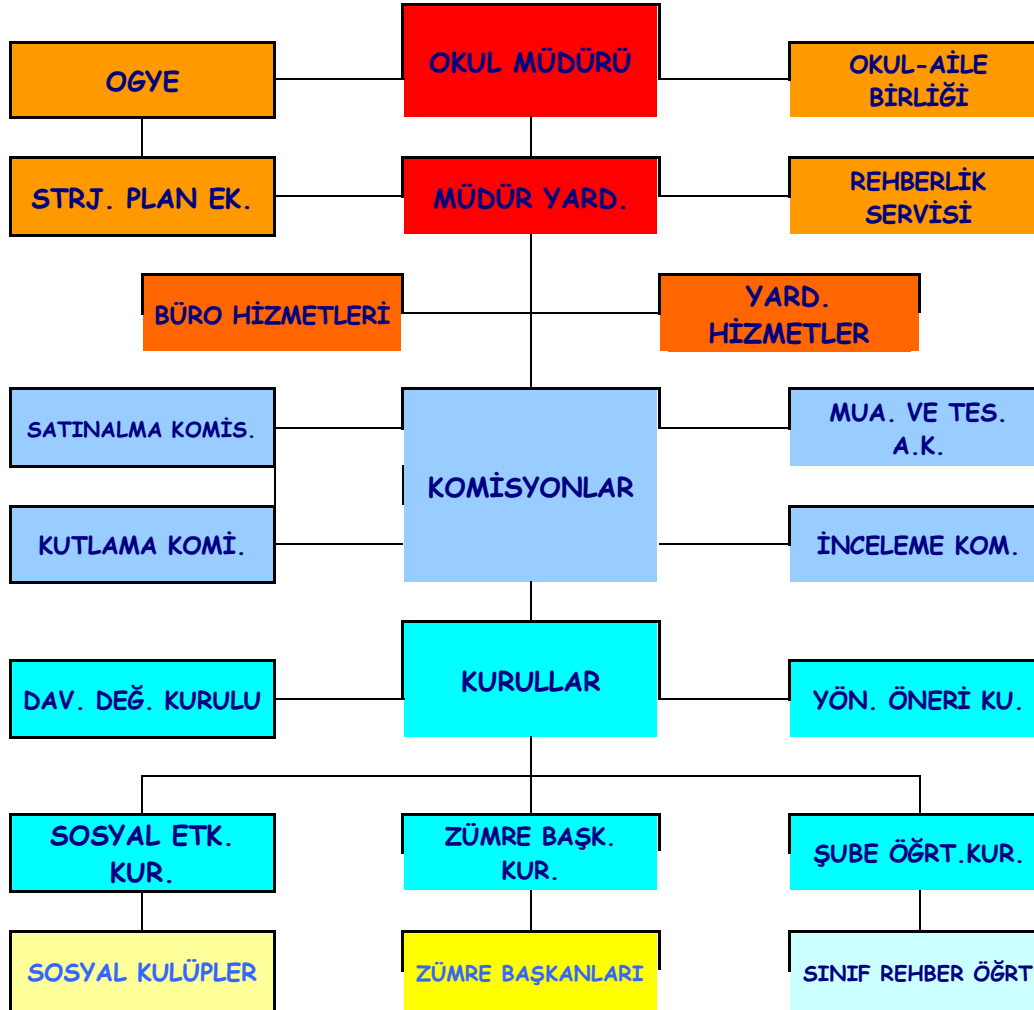
**Veli Anketi Sonuçları:** Ankete 57 veli katılmıştır.

| VELİ GÖRÜŞ VE DEĞERLENDİRMELERİ<br>FORMU |   | ANKET SONUCU              |             |            |              |                            |
|--|---|---------------------------|-------------|------------|--------------|----------------------------|
|  |   | Kesinlikle<br>Katılıyorum | Katılıyorum | Kararsızım | Katılmıyorum | Kesinlikle<br>Katılmıyorum |
| 01-                                      | Okulun misyonu ve vizyonunu tam olarak anlıyorum.   | 25                        | 27          | 1          | 2            | 2                          |
| 02-                                      | Okulda eğitim ve yönetim kalitesi sürekli olarak gelişiyor.   | 32                        | 22          | 2          | 1            | 0                          |
| 03-                                      | Okul temiz ve hijyeniktir.  | 18                        | 20          | 5          | 8            | 6                          |
| 04-                                      | Okul, öğrencilerin ve personelin güvenliğini sağlamak için uygun güvenlik önlemleri alır.                         | 17                        | 21          | 4          | 6            | 9                          |
| 05-                                      | Okul, yeni kabul edilen öğrencilere uygun desteği sağlar.   | 18                        | 26          | 1          | 7            | 5                          |
| 06-                                      | Okul, çocuğumun okumaya olan ilgisini geliştirmesine yardımcı olabilir.   | 30                        | 24          | 1          | 1            | 1                          |
| 07-                                      | Okul çocuğumun öğrenme ilgisini güçlendiriyor.  | 28                        | 18          | 4          | 3            | 4                          |
| 08-                                      | Okul çocuğumun ahlaki gelişimini teşvik edebilir.   | 21                        | 22          | 1          | 5            | 8                          |
| 09-                                      | Okulda kullanılan değerlendirme yöntemleri çocuğumun gelişimini tüm yönleriyle anlamama yardımcı oluyor.          | 38                        | 15          | 2          | 2            | 0                          |
| 10-                                      | Okul, çocuğumun öğrenme performansı ve gelişimi hakkında beni iyi bilgilendiriyor.                                | 36                        | 13          | 4          | 3            | 1                          |
| 11-                                      | Okul çocuğuma duygusal rahatsızlık ve öğrenme güçlükleri ile karşılaştığında yeterli desteği ve rehberlik sağlar. | 26                        | 18          | 1          | 7            | 5                          |
| 12-                                      | Öğretmenlerin benimle iletişim kurma yöntemlerinden memnunum.   | 31                        | 19          | 2          | 5            | 0                          |
| 13-                                      | Herhangi bir problem durumunda müdür endişelerime cevap veriyor.  | 32                        | 22          | 1          | 2            | 0                          |
| 14-                                      | Okulda, velilerin ihtiyaçlarına uygun eğitim faaliyetleri düzenlenir.   | 18                        | 28          | 4          | 3            | 4                          |
| 15-                                      | Okul, çocukların gelişimini desteklemek için velilerle iyi bir ilişki kurar.                                      | 25                        | 20          | 5          | 5            | 2                          |
| 16-                                      | Okul, aktif veli katılımını teşvik eder.  | 38                        | 15          | 2          | 2            | 0                          |
| 17-                                      | Okulun veli etkinliklerine aktif olarak katılırım.  | 21                        | 22          | 1          | 8            | 5                          |
| 18-                                      | Bir veli olarak okula aidiyet hissediyorum.   | 18                        | 29          | 4          | 3            | 3                          |
| 19-                                      | Çocuğumun ev ödevlerini tamamlamasını sağlarım.   | 34                        | 21          | 2          | 0            | 0                          |
| 20-                                      | Çocuğumu okumaya teşvik ederim.   | 45                        | 12          | 0          | 0            | 0                          |
| 21-                                      | Çocuğumun her gün okula gitmesini sağlarım.   | 41                        | 14          | 2          | 0            | 0                          |
| 22-                                      | Çocuğumun eğitiminde aktif bir ortağım.   | 38                        | 18          | 1          | 0            | 0                          |

## 2.7 Kuruluş İçi Analiz

Bu bölümde; teşkilat yapısı, insan kaynaklarının yetkinlik düzeyi, kurum kültürü, teknoloji ve bilişim altyapısı, fiziki ve mali kaynaklara ilişkin analizlere yer verilmiştir.

### 2.7.1 Teşkilat Şeması



## 2.7.2 İnsan Kaynakları

Bu bölümde; okulumuz personeline ilişkin nicel veriler ile personelin sahip olduğu niteliklerin analizi yapılmıştır. Okul/kurumda çalışanlar ve görevleri belirlenir. Ayrıca;

- Kurumun sahip olduğu toplam norm kadro sayısı,
- Çalışan toplam personel sayısı,
- İhtiyaç duyulan branşlar ve ihtiyaç sayısı,
- Buna bağlı olarak yapılan istihdam sayısı,
- Personelin nasıl atandığı,
- Varsa geçici personelin alındığı kaynağı,
- Kadrosu olmayıp da sözleşmeli çalıştırılan personelin sayısı,
- Eğitim düzeyi, gönüllü olarak aldığı diğer görevler,
- Okul/kuruma son -en az- iki yılda gelen giden personel sayısı mümkün ise neden okul/kurumdan tayin istedikleri,
- Ortalama okulda çalışma yılı,
- Ortalama hizmet içi eğitim saati,
- Çalışana verilen ödül ve ceza sayısı gibi hususlar tablo hâlinde düzenlenebilir.
- Okul/kurumda çalışan yönetici, öğretmen, diğer personelin görevlerinin neler olduğu belirlenmelidir.

*Tablo 5. Çalışanların Görev Dağılımı*

| <b>Çalışanın Ünvanı</b>             | <b>Görevleri</b>  |
|-------------------------------------|---|
| <b>Okul /Kurum Müdürü</b>           | <ul style="list-style-type: none"><li>-Kanun, tüzük, yönetmelik, yönerge, program ve emirlere uygun olarak görevlerini yürütür.</li><li>-Okulu düzene koyar, denetler.</li><li>-Okulun amaçlarına uygun olarak yönetilmesinden, değerlendirilmesinden ve geliştirmesinden sorumludur.</li><li>-Okul müdürü, görev tanımında belirtilen diğer görevleri de yapar.</li></ul>  |
| <b>Müdür Yardımcısı</b>             | <ul style="list-style-type: none"><li>-Müdürün en yakın yardımcısıdır. Müdürün olmadığı zamanlarda müdüre vekâlet eder.</li><li>-Okulun her türlü eğitim-öğretim, yönetim, öğrenci, personel, tahakkuk, ayniyat, yazışma, sosyal etkinlikler, yatılılık, bursluluk, güvenlik, beslenme, bakım, nöbet, koruma, temizlik, düzen, halkla ilişkiler gibi işleriyle ilgili olarak okul müdürü tarafından verilen görevleri yapar.</li><li>-Gelen ve giden yazılarla ilgili dosya ve defterleri tutar, yazılanların asıl veya örneklerini dosyalar ve saklar, gerekenlere cevap hazırlarlar.</li><li>-Memurlar, teslim edilen gizli ya da şahıslarla ilgili yazıların saklanmasından ve gizli tutulmasından sorumludurlar.</li><li>-Öğretmen, memur ve hizmetlilerin özlük dosyalarını tutar ve bunlarla ilgili değişiklikleri günü gününe işlerler.</li><li>-Arşiv işlerini düzenlerler.</li><li>-Müdür yardımcısı, görev tanımında belirtilen diğer görevleri de yapar.</li></ul>   |
| <b>Öğretmenler</b>                  | <ul style="list-style-type: none"><li>-İlkokullarda dersler sınıf veya branş öğretmenleri tarafından okutulur.</li><li>-Öğretmenler, kendilerine verilen sınıfın veya şubenin derslerini, programda belirtilen esaslara göre plânlamak, okutmak, bunlarla ilgili uygulama ve deneyleri yapmak, ders dışında okulun eğitim-öğretim ve yönetim işlerine etkin bir biçimde katılmak ve bu konularda kanun, yönetmelik ve emirlerde belirtilen görevleri yerine getirmekle yükümlüdürler.</li><li>-Sınıf öğretmenleri, okuttukları sınıfı bir üst sınıfta da okuturlar.</li><li>-İlköğretim okullarının 4'üncü ve 5'inci sınıflarında özel bilgi, beceri ve yetenek isteyen; beden eğitimi, müzik, görsel sanatlar, din kültürü ve ahlâk bilgisi, yabancı dil ve bilgisayar dersleri branş öğretmenlerince okutulur.</li><li>-Derslerini branş öğretmeni okutan sınıf öğretmeni, bu ders saatlerinde yönetimce verilen eğitim-öğretim görevlerini yapar.</li><li>-Okulun bina ve tesisleri ile öğrenci mevcudu, ikili öğretim gibi durumları göz önünde bulundurularak okul müdürlüğünce düzenlenen nöbet çizelgesine göre öğretmenlerin, normal öğretim yapan okullarda gün süresince, ikili öğretim yapan okullarda ise kendi devresinde nöbet tutmaları sağlanır.</li><li>-Yönetici ve öğretmenler; Resmî Gazete, Tebliğler Dergisi, genelge ve duyurulardan elektronik ortamda yayımlananları Bakanlığın web sayfasından takip eder.</li><li>-Elektronik ortamda yayımlanmayanları ise okur, ilgili yeri imzalar ve uygularlar.</li><li>-Öğretmenler dersleri ile ilgili araç-gereç, laboratuvar ve işliklerdeki eşyayı, okul kütüphanesindeki kitapları korur ve iyi kullanılmasını sağlarlar.</li></ul> |
| <b>Yardımcı Hizmetler Personeli</b> | <ul style="list-style-type: none"><li>-Yardımcı hizmetler sınıfı personeli, okul yönetimince yapılacak plânlama ve iş bölümüne göre her türlü yazı ve dosyayı dağıtmak ve toplamak,</li><li>-Başvuru sahiplerini karşılamak ve yol göstermek,</li><li>-Hizmet yerlerini temizlemek, Aydınlatmak ve ısıtma yerlerinde çalışmak,</li><li>-Okula getirilen ve çıkarılan her türlü araç-gereç ve malzeme ile eşyayı taşıma ve yerleştirme işlerini yapmakla yükümlüdürler.</li></ul>  |

*Tablo 6. İdari Personelin Hizmet Süresine İlişkin Bilgiler*

| Hizmet Süreleri | 2024 Yılı İtibarıyla |     |
|-----------------|----------------------|-----|
|                 | Kişi Sayısı          | %   |
| 1-4 Yıl         | 0                    | 0   |
| 5-6 Yıl         | 0                    | 0   |
| 7-10 Yıl        | 0                    | 0   |
| 10 ve Üzeri     | 3                    | 100 |

*Tablo 7. Öğretmenlerin Hizmet Süreleri (Yıl İtibarıyla)*

| Hizmet Süreleri | Kadın | Erkek | Toplam |
|-----------------|-------|-------|--------|
| 1-3 Yıl         | 3     | 0     | 3      |
| 4-6 Yıl         | 1     | 0     | 1      |
| 7-10 Yıl        | 11    | 1     | 12     |
| 11-15 Yıl       | 3     | 2     | 5      |
| 16-20           | 2     | 3     | 5      |
| 20 ve üzeri     | 2     | 4     | 6      |

*Tablo 8.1 Çalışan Bilgileri Tablosu*

| <b>Unvan</b>                 | <b>Erkek</b> | <b>Kadın</b> | <b>Kadrolu Personel</b> | <b>Sözleşmeli Personel</b> | <b>Ücretli Personel</b> | <b>Toplam</b> |
|------------------------------|--------------|--------------|-------------------------|----------------------------|-------------------------|---------------|
| Müdür ve Müdür Yardımcısı    | 3            | 0            | 3                       | 0                          | 0                       | 3             |
| Okul Öncesi Öğretmeni        | 0            | 4            | 2                       | 0                          | 2                       | 4             |
| Sınıf Öğretmeni              | 12           | 13           | 25                      | 0                          | 0                       | 25            |
| Branş Öğretmeni              | 0            | 3            | 3                       | 0                          | 0                       | 3             |
| Rehber Öğretmen              | 0            | 2            | 1                       | 1                          | 0                       | 2             |
| Piktes Öğretici              | 1            | 1            | 0                       | 0                          | 2                       | 2             |
| Yardımcı Personel            | 0            | 4            | 0                       | 0                          | 4                       | 4             |
| Güvenlik Personeli           | 0            | 0            | 0                       | 0                          | 0                       | 0             |
| <b>Toplam Çalışan Sayısı</b> | <b>16</b>    | <b>27</b>    | <b>34</b>               | <b>1</b>                   | <b>8</b>                | <b>43</b>     |

**Tablo 8.2** Sınıf ve Öğrenci Bilgileri Tablosu

| <b>Sınıfı</b> | <b>Şube Sayısı</b> | <b>Erkek Öğrenci</b> | <b>Kız Öğrenci</b> | <b>Toplam</b> |
|---------------|--------------------|----------------------|--------------------|---------------|
| Okul Öncesi   | 4                  | 37                   | 69                 | 106           |
| 1.Sınıf       | 6                  | 77                   | 86                 | 163           |
| 2.Sınıf       | 6                  | 87                   | 97                 | 184           |
| 3.Sınıf       | 7                  | 102                  | 89                 | 191           |
| 4.Sınıf       | 6                  | 76                   | 91                 | 167           |



**Tablo 9. Okul/kurum Rehberlik Hizmetleri**

| Mevcut Kapasite                 |  |  |                      | Mevcut Kapasite Kullanımı ve Performans |                 |             |   |                     |                  |
|---------------------------------|--|--|----------------------|---|-----------------|-------------|---|---------------------|------------------|
| Psikolojik Danışman Norm Sayısı | Görev Yapan Psikolojik Danışman Sayısı | İhtiyaç Duyulan Psikolojik Danışman Sayısı | Görüşme Odası Sayısı | Danışmanlık Hizmeti Alan                |                 |             | Rehberlik Hizmetleri ile İlgili Düzenlenen Eğitim/Paylaşım Toplantısı vb. Faaliyet Sayısı |                     |                  |
|                                 |  |  |                      | Öğrenci Sayısı                          | Öğretmen Sayısı | Veli Sayısı | Öğretmenlere Yönelik  | Öğrencilere Yönelik | Velilere Yönelik |
| 2                               | 2                                      | 0  | 1                    | 811                                     | 37              | 811         | 4   | 8                   | 5                |

**Tablo 10.1 Okul/Kurumda Oluşan Yönetici Sirkülasyonu Oranı**

| Yıl İçerisinde Okul/Kurumdan Ayrılan Yönetici Sayısı |      |      | Yıl İçerisinde Okul/Kurumda Göreve Başlayan Yönetici Sayısı |      |      |
|--|------|------|---|------|------|
| 2021   | 2022 | 2023 | 2021  | 2022 | 2023 |
| 0  | 1    | 0    | 2   | 1    | 0    |

**Tablo 10.2 Kurumda Gerçekleşen Öğretmen Sirkülasyon Sayısı**

|        | Yıl İçerisinde Ayrılan Öğretmen Sayısı |      |      | Yıl İçerisinde Göreve Başlayan Öğretmen Sayısı |      |      |
|--------|--|------|------|--|------|------|
|        | 2021                                   | 2022 | 2023 | 2021   | 2022 | 2023 |
| Toplam | 1                                      | 0    | 0    | 1  | 3    | 8    |

### 2.7.3 Teknolojik Düzey

Okulumuzun teknolojik altyapısı ve teknolojiyi kullanabilme düzeyine ilişkin analizi yapılmıştır.

**Tablo 11. Teknolojik Araç-Gereç Durumu**

| Araç-Gereçler              | Mevcut Durum | İhtiyaç |
|----------------------------|--------------|---------|
| Masaüstü Bilgisayar        | 4            | -       |
| Laptop                     | 2            | -       |
| Akıllı Tahta               | 14           | -       |
| Renkli Yazıcı              | 3            | -       |
| Fotokopi Makinesi          | 2            | -       |
| Güvenlik Kamerası          | 20           | -       |
| Projeksiyon                | 1            | -       |
| Televizyon                 | 2            | -       |
| İnternet Bağlantısı (ADSL) | 1            | -       |

**Tablo 12. Fiziki Mekân Durumu**

| Fiziki Mekân           | Var | Yok | Adedi | İhtiyaç |
|------------------------|-----|-----|-------|---------|
| Öğretmen Çalışma Odası | X   |     | 1     |         |
| Ekipman Odası          |     | X   |       | X       |
| Kütüphane              | X   |     | 1     |         |
| Rehberlik Servisi      | X   |     | 1     |         |
| Resim Odası            |     | X   |       | X       |
| Müzik Odası            |     | X   |       | X       |
| Çok Amaçlı Salon       | X   |     | 1     |         |
| Spor Salonu            |     | X   |       | X       |

#### 2.7.4 Mali Kaynaklar

Okul/Kurumun mali kaynak analizi aşağıda belirtilmiştir.

*Tablo 13. Kaynak Tablosu*

| Kaynaklar               | 2023    | 2024    | 2025    | 2026    | 2027    | 2028    |
|-------------------------|---------|---------|---------|---------|---------|---------|
| Genel Bütçe             | 142.000 | 170.000 | 200.000 | 240.000 | 280.000 | 320.000 |
| Okul Aile Birliği       | 10.000  | 15.000  | 20.000  | 30.000  | 35.000  | 40.000  |
| Kira Gelirleri (Kantin) | 10.000  | 12.000  | 15.000  | 18.000  | 20.000  | 25.000  |
| TOPLAM                  | 162.000 | 197.000 | 235.000 | 288.000 | 335.000 | 385.00  |

*Tablo 14. Gelir-Gider Tablosu*

| YILLAR                      | 2021   |               | 2022    |                | 2023    |                |
|-----------------------------|--------|---------------|---------|----------------|---------|----------------|
|                             | GELİR  | GİDER         | GELİR   | GİDER          | GELİR   | GİDER          |
| Temizlik                    | 34.000 | 12.000        | 100.800 | 32.300         | 162.000 | 42.700         |
| Küçük Onarım                |        | 2.000         |         | 40.000         |         | 6.000          |
| Bilgisayar Harcamaları      |        | 8.000         |         | 10.100         |         | 24.200         |
| Büro Makinaları Harcamaları |        | 3.000         |         | 4.000          |         | 26.000         |
| Telefon                     |        | 0             |         | 0              |         | 0              |
| Sosyal Faaliyetler          |        | 3.000         |         | 6.000          |         | 6.000          |
| Kırtasiye                   |        | 6.000         |         | 8.400          |         | 57.100         |
| <b>GENEL TOPLAM</b>         |        | <b>34.000</b> |         | <b>100.800</b> |         | <b>162.000</b> |

## 2.7.5 İstatistik Veriler

- Öğrenci durumu (genel mevcut, ortalama sınıf mevcudu, mevcudu en fazla olan ve en az olan sınıf mevcudu sayısı, kaynaştırma eğitimine tabi öğrenci sayısı vs.)

| Yıllar                                     | 2021 | 2022 | 2023 |
|--|------|------|------|
| Genel Mevcut                               | 732  | 755  | 780  |
| Ortalama Sınıf Mevcudu                     | 28   | 30   | 32   |
| Mevcudu en fazla olan sınıf mevcudu sayısı | 2    | 4    | 5    |
| Mevcudu en az olan sınıf mevcudu sayısı    | 7    | 6    | 3    |
| Kaynaştırma öğrenci sayısı                 | 15   | 17   | 23   |

- Öğrenci kursları (kurs açılan dersler, katılan öğrenci sayısı, görev alan öğretmenlerin sayısı, kursun akademik başarıya olan katkısı vs.)

| Yıllar                                     | 2021 | 2022 | 2023 |
|--|------|------|------|
| Açılan İYEP kursu sayısı                   | 0    | 0    | 1    |
| Açılan İYEP kursuna katılan öğrenci sayısı | 0    | 0    | 21   |
| Görev alan öğretmen sayısı                 | 0    | 0    | 2    |
| Başarıya olan katkısı                      | 0    | 0    | %70  |

- Okul/kurumda yapılan sosyal faaliyetlerin (kutlamalar, anma günü, kermes vb.) neler olduğu, bunlarda görev alan öğretmen, öğrenci velilerin sayısı, katılım oranı belirtilir.

| Yıllar                   | 2021  |         |      | 2022  |         |      | 2023  |         |      |
|--------------------------|-------|---------|------|-------|---------|------|-------|---------|------|
| Katılımcılar ve sayıları | Öğrt. | Öğrenci | Veli | Öğrt. | Öğrenci | Veli | Öğrt. | Öğrenci | Veli |
| Tören ve Kutlamalar      | 36    | 732     | 295  | 36    | 755     | 330  | 36    | 780     | 340  |
| Anma Günü                | 36    | 732     | 150  | 36    | 755     | 195  | 36    | 780     | 185  |
| Kermes                   | -     | -       | -    | -     | -       | -    | -     | -       | -    |

- Okul/kurumda yapılan kültürel faaliyetlerin (gezi, sergi vb.) neler olduğu; kültürel faaliyetlerde görev alan öğretmen, öğrenci velilerin sayısı, katılım oranı belirtilir.

| Yıllar                   | 2021  |         |      | 2022  |         |      | 2023  |         |      |
|--------------------------|-------|---------|------|-------|---------|------|-------|---------|------|
| Katılımcılar ve sayıları | Öğrt. | Öğrenci | Veli | Öğrt. | Öğrenci | Veli | Öğrt. | Öğrenci | Veli |
| Kent Müzesi Gezisi       | 6     | 120     | 0    | 10    | 220     | 0    | 6     | 126     | 0    |
| Bursa Hayvanat Bahçesi   | 0     | 0       | 0    | 12    | 210     | 0    | 8     | 188     | 0    |
| Bursa Akvaryum           | 0     | 0       | 0    | 12    | 210     | 0    | 8     | 285     | 0    |
| GUHEM Gezisi             | 0     | 0       | 0    | 0     | 0       | 0    | 5     | 285     | 0    |

- Öğrenci devam durumu (öğrencilerin devamsızlık ortalaması, önceki yılda devamsızlıktan kalan öğrenci sayısı, bu yıl sürekli devamsızlık yapan öğrenci sayısı, önceden devamsız olup da devamı sağlanan öğrenci sayısı),

| Yıllar  | 2021 | 2022 | 2023 |
|---|------|------|------|
| Devamsızlıktan kalan öğrenci sayısı             | 26   | 22   | 24   |
| Sürekli devamsız öğrenci sayısı                 | 26   | 22   | 24   |
| Devamsız olup da devamı sağlanan öğrenci sayısı | 0    | 0    | 0    |

- Sosyal kulüplerin çalışması (kurulan sosyal kulüpler ve bunların gerçekleştirdiği projeler),

| Yıllar                        | 2021         | 2022         | 2023         |
|-------------------------------|--------------|--------------|--------------|
| Kurulan sosyal kulüpler       | Proje Sayısı | Proje Sayısı | Proje Sayısı |
| Afet Hazırlık Kulübü          | 1            | 1            | 1            |
| Bilim-Fen ve Teknoloji Kulübü | 1            | 1            | 1            |
| Bilinçli Tüketici Kulübü      | 1            | 1            | 1            |
| Demokrasi, İnsan Hakları      | 1            | 1            | 1            |
| Gezi,Tanıtma ve Turizm Kulübü | 1            | 1            | 1            |
| Girişimcilik Kulübü           | 1            | 1            | 1            |
| Kütüphanecilik Kulübü         | 1            | 1            | 1            |
| Sağlık, Temizlik, Beslenme    | 1            | 1            | 1            |
| Sivil Savunma Kulübü          | 1            | 1            | 1            |
| Satranç Kulübü                | 1            | 1            | 1            |

- Isınma durumu (okulun nasıl ısıtıldığı, yakıt türü, ısınmanın tam sağlanıp sağlanmadığı, sağlanamıyorsa nedenleri, kalorifer görevlisinin eğitimi, belgesi),

| Okulun Isınma Durumu                   | 2021              | 2022              | 2023              |
|--|-------------------|-------------------|-------------------|
| Okulun Nasıl Isıtılıyor                | Kalorifer Sistemi | Kalorifer Sistemi | Kalorifer Sistemi |
| Yakıt Türü Nedir?                      | Doğalgaz          | Doğalgaz          | Doğalgaz          |
| Isınma Tam Sağlanıyor mu?              | Evet              | Evet              | Evet              |
| Kalorifer Görevlisinin Eğitimi Var Mı? | Yok               | Yok               | Yok               |

- Sivil savunma çalışmaları (yangın tertibatı, yangın tüpü, ikaz alarm zili, elektrik tertibatının kontrolü, baca temizliği, kalorifer kazanın temizliği, sivil savunma tatbikatı vs.),

| Sivil Savunma Çalışmaları               | 2021                                | 2022                                | 2023                                |
|---|-------------------------------------|-------------------------------------|-------------------------------------|
| Yangın Tertibatı Var Mı?                | Var                                 | Var                                 | Var                                 |
| Yangın Tüpü Var Mı?                     | Var                                 | Var                                 | Var                                 |
| İkaz Alarm Zili Var Mı?                 | Var                                 | Var                                 | Var                                 |
| Elektrik Tertibatı Kontrol Ediliyor Mu? | Ediliyor                            | Ediliyor                            | Ediliyor                            |
| Baca Temizliği Yapılıyor Mu?            | Doğalgaz bacası temizlik yapılmıyor | Doğalgaz bacası temizlik yapılmıyor | Doğalgaz bacası temizlik yapılmıyor |
| Sivil Savunma Tatbikatı Yapılıyor Mu?   | Yılda 2 Defa Yapılıyor              | Yılda 2 Defa Yapılıyor              | Yılda 2 Defa Yapılıyor              |

## 2.8 Çevre Analizi (PESTLE)

Çevre analiziyle okul/kurum üzerinde etkili olan veya olabilecek politik, ekonomik, sosyo-kültürel, teknolojik, yasal çevresel dış etkenlerin tespit edilmesi amaçlanmıştır.

*Tablo 15 PESTLE Analiz Tablosu*

| <b>Politik-Yasal etkenler</b>  | <b>Ekonomik etkenler</b>  |
|--|---|
| <ul style="list-style-type: none"><li>• Kalkınma Planı ve Orta Vadeli Program,</li><li>• Bakanlık, il ve ilçe stratejik planlarının incelenmesi,</li><li>• Yasal yükümlülüklerin belirlenmesi,</li><li>• Oluşturulması gereken kurul ve komisyonlar,</li><li>• Okul/kurum çevresindeki politik durum.</li></ul>  | <ul style="list-style-type: none"><li>• Okul/kurumun bulunduğu çevrenin genel gelir durumu,</li><li>• İş kapasitesi,</li><li>• Okul/kurumun gelirini arttırıcı unsurlar,</li><li>• Okul/kurumun giderlerini arttıran unsurlar,</li><li>• Tasarruf sağlama imkânları,</li><li>• İşsizlik durumu,</li><li>• Mal-ürün ve hizmet satın alma imkânları,</li><li>• Kullanılabilir bütçe</li></ul>   |
| <b>Sosyokültürel etkenler</b>  | <b>Teknolojik etkenler</b>  |
| <ul style="list-style-type: none"><li>• Kariyer beklentileri,</li><li>• Ailelerin ve öğrencilerin bilinçlenmeleri,</li><li>• Aile yapısındaki değişimler (geniş aileden çekirdek aileye geçiş, erken yaşta evlenme vs.),</li><li>• Nüfus artışı, Göç</li><li>• Nüfusun yaş gruplarına göre dağılımı,</li><li>• Hayat beklentilerindeki değişimler (Hızlı para kazanma hırısı, lüks yaşama düşkünlük, kırsal alanda kentsel yaşam),</li><li>• Beslenme alışkanlıkları,</li><li>• Değerler, mesleki etik kuralları vb.</li></ul> | <ul style="list-style-type: none"><li>• Okul/kurumun teknoloji kullanım durumu</li><li>• e- Devlet uygulamaları,</li><li>• Dijital Platformlar üzerinden uzaktan eğitim imkânları,</li><li>• Okul/kurumun sahip olmadığı teknolojik araçlar</li><li>• Personelin ve öğrencilerin teknoloji kullanım kapasiteleri,</li><li>• Personelin ve öğrencilerin sahip olduğu teknolojik araçlar,</li><li>• Teknoloji alanındaki gelişmeler</li><li>• Teknolojinin eğitimde kullanımı</li></ul> |
| <b>Çevresel Etkenler</b>   |   |
| <ul style="list-style-type: none"><li>• Hava ve su kirlenmesi,</li><li>• Toprak yapısı,</li><li>• Bitki örtüsü,</li><li>• Doğal kaynakların korunması için yapılan çalışmalar,</li><li>• Çevrede yoğunluk gösteren hastalıklar,</li><li>• Doğal afetler (deprem kuşağında bulunma, Covid 19, kene vakaları vb.)</li></ul>  |   |

## 2.9 Güçlü ve Zayıf Yönler ile Fırsatlar ve Tehditler (GZFT) Analizi

Okul/kurumun güçlü ve zayıf yönleri ile okul/kurum dışında oluşabilecek fırsatlar ve tehditler belirlenmiştir.

**Tablo 16 GZFT Analizi**

| <b>İç Çevre</b>  |   |
|--|---|
| <b>Güçlü Yönler</b>  | <b>Zayıf Yönler</b>   |
| Yeniliklere açık, deneyimli ve özverili öğretmen kadrosunun bulunması          | Okul binası ve fiziki mekânların yetersiz olması  |
| Öğrenci öğretmen veli iletişiminin güçlü olması                                | Okul Aile Birliği bütçesinin yetersiz olması  |
| Okulun merkezi bir yerde olması, ulaşım imkânlarının kolay olması              | Fiber internetin olmaması   |
| Eğitim materyali konusunda imkânların geniş olması                             | Spor salonunun olmaması nedeniyle sportif faaliyetlerin yeterince yapılamaması          |
| Okul Aile Birliğinin iş birliğine açık olması                                  | Velilerin eğitim seviyesinin düşüklüğü  |
| Okul fiziki yapısının iyi durumda olması                                       | Eğitim-öğretim faaliyetlerine ailelerin yeterli desteği sunmaması                       |
| Rehberlik normunun verilmesiyle rehberlik servisinin aktif çalışmaya başlaması | İkili eğitimin ders dışı sosyal faaliyet ve sosyal kulüp çalışmalarına fırsat vermemesi |
| <b>Dış Çevre</b>   |   |
| <b>Fırsatlar</b>   | <b>Tehditler</b>  |
| Okul bahçesinin geniş olması   | Okul güvenlik personelinin olmaması   |
| Etkileşimli tahta sisteminin bulunması   | Parçalanmış aile profili oranının artmış olması.  |
| Eğitimde bölgesel ve uluslararası iş birliği hareketlerinin artması            | Toplumda şiddet olayları oranlarında artış olması.                                      |
| Zengin bir okul kütüphanesine sahip olması                                     | Görsel ve yazılı basınım eğitim çağı çocuk ve gençleri üzerindeki olumsuz etkisi        |
| Yeni eğitim programını kavramış genç öğretmen kadrosunun bulunması             | Çocukların sanal ortamda daha fazla zaman geçirmeleri                                   |
| İlimizin kültürel zenginliklere sahip olması                                   | İlçemizin niteliksiz göç alması   |
| İlimizde köklü bir üniversitenin varoluşu                                      | Toplumsal değerlerde yaşanan yozlaşma.  |

## 2.10 Tespit ve İhtiyaçların Belirlenmesi

Gelişim ve sorun alanları analizi ile GZFT analizi sonucunda ortaya çıkan sonuçların planın geleceğe yönelim bölümü ile ilişkilendirilmesi ve buradan hareketle hedef, gösterge ve eylemlerin belirlenmesi sağlanmaktadır.

Gelişim ve sorun alanları ayrımında eğitim ve öğretim faaliyetlerine ilişkin üç temel tema olan Eğitime Erişim, Eğitimde Kalite ve kurumsal Kapasite kullanılmıştır. Eğitime erişim, öğrencinin eğitim faaliyetine erişmesi ve tamamlamasına ilişkin süreçleri; Eğitimde kalite, öğrencinin akademik başarısı, sosyal ve bilişsel gelişimi ve istihdamı da dâhil olmak üzere eğitim ve öğretim sürecinin hayata hazırlama evresini; Kurumsal kapasite ise kurumsal yapı, kurum kültürü, donanım, bina gibi eğitim ve öğretim sürecine destek mahiyetinde olan kapasiteyi belirtmektedir.

| EĞİTİM VE ÖĞRETİME ERİŞİM                  | EĞİTİM VE ÖĞRETİMDE KALİTE                                   | KURUMSAL KAPASİTE  |
|--|--|--|
| Okul öncesi eğitimde okullaşma             | Öğrenci başarısı   | Beşeri alt yapı  |
| Eğitim öğretimi tamamlama                  | Bilimsel, kültürel, sanatsal ve sportif faaliyetler          | Fiziki ve mali alt yapı  |
| Eğitim öğretime katılım                    | Yabancı dil ve hareketlilik                                  | Yönetim ve organizasyon  |
| Öğrenci gelişimine yönelik veli eğitimleri | Okul sağlığı ve hijyen                                       | Enformasyon teknolojilerinin kullanımının artırılması                                |
|  | Okul güvenliği   | Okulun sosyal, kültürel, sanatsal ve sportif faaliyet alanlarına erişim yetersizliği |
|  | İnternetin tehlikeleri ve e-güvenlik seminer ve çalışmaları  | İkili eğitim   |
|  | Dezavantajlı öğrencilere yönelik faaliyetler                 | Özel eğitime ihtiyaç duyan öğrencilere uygun eğitim ve öğretim alanları              |
|  | Çalışanların ulusal ve uluslararası faaliyetlerde yer alması | Paydaş memnuniyetine yönelik eğitim öğretim ortamlarının artırılması                 |
|  | Çalışanların ödüllendirilmesi ve motivasyon                  |  |



# 3.BÖLÜM

## GELECEĞE BAKIŞ

### **3. GELECEĐE BAKIŐ**

#### **3.1 Misyon**

Milli ve manevi deđerlere sahip ıkan, Bilgi ve İletiŐim Teknolojilerini kullanabilen, sosyal, üretken, araŐtıran ve sorgulayan bireyler yetiŐtirmek.

#### **3.2 Vizyon**

Kendine güvenen , milli ve insani deđerlere sahip mutlu bireyler yetiŐtiren yeniliki model okul olmak

#### **3.3 Temel Deđerler**

Global standartlarda, yeniliki eđitim anlayıŐını benimseyerek, tüm alıŐmalarında kaliteyi ön planda tutarak, problemlere karŐı sonu odaklı yaklaŐımıyla genlere örnek oluŐturarak, yeni kuŐakları “iyi insan olma” bilinciyle yetiŐtirerek öđrencilerini baŐarılı bir geleceđe hazırlamaktır.

- Milli ve manevi deđerlere bađlı kalmak,
- Demokrasi kùltürüne sahip olmak
- Ùlkemizin geleceđi konusunda sorumluluk,
- Her alıŐana deđer vermek, eŐit fırsat tanımak,
- Aık ve dürüst iletiŐim,
- Sürekli geliŐim,
- Karar almada Őeffaflık ve hesap verebilirlik.
- Birbirine sayđı ve sevgi göstermek,
- Problemin deđil, özümün parası olmaya alıŐmak,
- Ben deđil biz kùltürünü yerleŐtirmek,

### 3.4 Amaç, Hedef ve Performans Göstergesi ile Stratejiler

|                          |   |
|--------------------------|---|
| <b>TEMA:</b>             | <b>EĞİTİM ÖĞRETİME ERİŞİM VE KALİTE</b>   |
| <b>STRATEJİK AMAÇ 1.</b> | Öğrencilerin eğitim öğretime etkin katılımlarıyla donanımlı olarak bir üst öğrenime geçişi sağlanacaktır. |
| Hedef 1.1.               | Öğrenme kayıpları önleyici çalışmalar yapılarak azaltılacaktır.   |

|                          |  |
|--------------------------|--|
| <b>TEMA:</b>             | <b>EĞİTİM-ÖĞRETİMDE KALİTE</b>   |
| <b>STRATEJİK AMAÇ 2.</b> | Öğrencilere medeniyetimizin ve insanlığın ortak değerleriyle çağın gereklerine uygun bilgi, beceri, tutum ve davranışlar kazandırılacaktır.  |
| Hedef 2.1.               | Öğrencilere evrensel değerler, sağlıklı yaşam ve çevre bilinci duyarlılığı kazandırılacaktır.  |
| <b>STRATEJİK AMAÇ 3.</b> | Temel eğitimde öğrencilerin kaliteli eğitime erişimleri fırsat eşitliği temelinde artırılarak bilişsel, duyuşsal ve fiziksel olarak çok yönlü gelişimleri sağlanacak ve temel hayat becerilerini edinmiş öğrenciler yetiştirilecektir. |
| Hedef 3.1.               | Öğrencilerin bilimsel, kültürel, sanatsal, sportif ve toplum hizmeti alanlarında ders dışı etkinliklere katılım oranı artırılacaktır.  |

|                         |  |
|-------------------------|--|
| <b>TEMA:</b>            | <b>KAPASİTE</b>  |
| <b>STRATEJİK AMAÇ 4</b> | Eğitim ortamlarının fiziki imkânları geliştirilecektir.  |
| Hedef 4.1.              | Temel eğitimde okulların niteliğini arttıracak uygulama ve çalışmalara yer verilecektir.                                 |
| <b>STRATEJİK AMAÇ 5</b> | Okulun eğitimin temel ilkeleri doğrultusunda niteliğini artırmak amacıyla kurumsal kapasite geliştirilecektir.           |
| Hedef 5.1.              | Eğitim ve öğretimin sağlıklı ve güvenli bir ortamda gerçekleştirilmesi için okul sağlığı ve güvenliği geliştirilecektir. |

| TEMA  | EĞİTİM-ÖĞRETİME ERİŞİM ve KATILIM   |                         |             |             |             |             |             |                       |                      |  |
|---|---|-------------------------|-------------|-------------|-------------|-------------|-------------|-----------------------|----------------------|--|
| <b>Amaç 1</b>   | Öğrencilerin eğitim öğretime etkin katılımlarıyla donanımlı olarak bir üst öğrenime geçişi sağlanacaktır.   |                         |             |             |             |             |             |                       |                      |  |
| <b>Hedef 1.1</b>  | Öğrenme kayıpları önleyici çalışmalar yapılarak azaltılacaktır.   |                         |             |             |             |             |             |                       |                      |  |
| <b>Performans Göstergeleri</b>  | <b>Hedef Etkisi</b>   | <b>Başlangıç Değeri</b> | <b>2024</b> | <b>2025</b> | <b>2026</b> | <b>2027</b> | <b>2028</b> | <b>İzleme Sıklığı</b> | <b>Rapor Sıklığı</b> |  |
| <b>PG 1.1.1 . İlkokullarda Yetiştirme Programına (İYEP) dâhil olan öğrencilerin Türkçe dersi kazanımlarına ulaşma oranı (%)</b> | 30  | 60                      | 65          | 70          | 75          | 80          | 85          | 3 ay                  | Yılda iki kere       |  |
| <b>PG 1.1.2 İlkokullarda Yetiştirme Programına dâhil olan öğrencilerin matematik dersi kazanımlarına ulaşma oranı (%)</b>       | 30  | 60                      | 65          | 70          | 75          | 80          | 85          | 3 ay                  | Yılda iki kere       |  |
| <b>PG 1.1.3 20 gün ve üzeri özürsüz devamsızlık yapan öğrenci oranı (%)</b>   | 20  | 3                       | 2,5         | 2,0         | 1,5         | 1,0         | 0,5         | 10 gün                | Ayda bir             |  |
| <b>PG 1.1.4 20 gün ve üzeri özürlü devamsızlık yapan öğrenci oranı (%)</b>  | 20  | 3                       | 2,5         | 2,0         | 1,5         | 1,0         | 0,5         | 10 gün                | Ayda bir             |  |
| <b>Koordinatör Birim</b>  | Okul İdaresi  |                         |             |             |             |             |             |                       |                      |  |
| <b>İş birliği Yapılacak Birimler</b>  | Sınıf öğretmenleri , veli , rehber öğretmenler  |                         |             |             |             |             |             |                       |                      |  |
| <b>Riskler</b>  | Öğrencilerin kursa devam etme konusunda devamsızlık yapmaları<br>Velilerin yeterli bilgi sahibi olmadıkları için bu tür kurslara karşı ön yargılı olmaları  |                         |             |             |             |             |             |                       |                      |  |
| <b>Stratejiler</b>  | S.1. Öğrencilerin Türkçe dersindeki eksikleri tespit edilerek İYEP aracılığıyla akademik yeterliklerinin artırılması sağlanacaktır.<br>S.2 Öğrencilerin matematik derslerindeki eksikleri tespit edilerek İYEP aracılığıyla akademik yeterliklerinin artırılması sağlanacaktır.<br>S.3 Dijital platformlar aracılığıyla öğrencilerin tamamlayıcı ve destekleyici eğitim almaları sağlanacaktır.<br>S.4 İYEP'in ders içeriklerine katkı sağlayacak etkinlik, okuma vb aktivitelerin zenginleştirilmesi sağlanacaktır.<br>S.5 İYEP içerikleri öğrencinin hazır bulunuşluk seviyesi dikkate alınarak hazırlanacaktır.<br>S.6 Öğrencilerin devamsızlık nedenleri tespit edilerek devamsızlığa neden olan etmenler giderilecektir. |                         |             |             |             |             |             |                       |                      |  |
| <b>Maliyet Tahmini</b>  | 20.000  |                         |             |             |             |             |             |                       |                      |  |
| <b>Tespitler</b>  | Dijital platformlar yerine yazılı ve görsel materyallerin daha çok kullanılması.  |                         |             |             |             |             |             |                       |                      |  |
| <b>İhtiyaçlar</b>   | Iyep öğrenci belirleme ve ölçme araçları, öğrenci ders kitapları  |                         |             |             |             |             |             |                       |                      |  |

| TEMA  | EĞİTİM-ÖĞRETİMDE KALİTE   |                         |             |             |             |             |             |                       |                      |  |
|---|---|-------------------------|-------------|-------------|-------------|-------------|-------------|-----------------------|----------------------|--|
| <b>Amaç 2</b>   | <b>Öğrencilere medeniyetimizin ve insanlığın ortak değerleriyle çağın gereklerine uygun bilgi, beceri, tutum ve davranışlar kazandırılacaktır.</b>  |                         |             |             |             |             |             |                       |                      |  |
| <b>Hedef 2.1</b>  | <b>Öğrencilere evrensel değerler, sağlıklı yaşam ve çevre bilinci duyarlılığı kazandırılacaktır.</b>  |                         |             |             |             |             |             |                       |                      |  |
| <b>Performans Göstergeleri</b>  | <b>Hedefe Etkisi</b>  | <b>Başlangıç Değeri</b> | <b>2024</b> | <b>2025</b> | <b>2026</b> | <b>2027</b> | <b>2028</b> | <b>İzleme Sıklığı</b> | <b>Rapor Sıklığı</b> |  |
| <b>PG 2.1.1</b> Öğrenci başına okunan kitap sayısı  | 40  | 5                       | 6           | 7           | 8           | 9           | 10          | 3 ay                  | Yılda iki kere       |  |
| <b>PG 2.1.2</b> Sağlıklı ve dengeli beslenme ile ilgili verilen eğitim sayısı                       | 10  | 4                       | 4           | 5           | 6           | 7           | 8           | 6 ay                  | Yılda iki kere       |  |
| <b>PG 2.1.3</b> Sağlıklı ve dengeli beslenme ile ilgili verilen eğitime katılan öğrenci sayısı (%)  | 10  | %25                     | %30         | %35         | %40         | %45         | %50         | 6 ay                  | Yılda iki kere       |  |
| <b>PG 2.1.4</b> Çevre bilincinin artırılmasına yönelik verilen eğitim sayısı                        | 10  | 3                       | 3           | 4           | 5           | 6           | 7           | 6 ay                  | Yılda iki kere       |  |
| <b>PG 2.1.5</b> Çevre bilincinin artırılmasına yönelik verilen eğitimlere katılan öğrenci sayısı(%) | 10  | %20                     | %25         | %30         | %35         | %40         | %50         | 6 ay                  | Yılda iki kere       |  |
| <b>PG 2.1.6</b> Nezaket kurallarına yönelik yapılan etkinlik sayısı                                 | 10  | 3                       | 4           | 5           | 6           | 7           | 8           | 6 ay                  | Yılda iki kere       |  |
| <b>PG 2.1.7</b> Nezaket kurallarına yönelik yapılan etkinliklere katılan öğrenci sayısı             | 10  | %25                     | %30         | %35         | %40         | %45         | %50         | 6 ay                  | Yılda iki kere       |  |
| <b>Koordinatör Birim</b>  | Okul Yönetimi, Sınıf öğretmenleri, Rehber öğretmenler   |                         |             |             |             |             |             |                       |                      |  |
| <b>İş birliği Yapılacak Birimler</b>  | İlçe Sağlık Birimleri, Belediyeler, İl ve İlçe Milli Eğitim Müdürlükleri  |                         |             |             |             |             |             |                       |                      |  |
| <b>Riskler</b>  | Öğrencilere aile de kitap okuma ve sağlıklı beslenme konusunda yeterince rol model olacak kişilerin olmaması. Yeterli eğitimlerin sağlanamaması   |                         |             |             |             |             |             |                       |                      |  |
| <b>Stratejiler</b>  | S1 Okul kütüphanesi zenginleştirilecek, öğrencilerin kütüphaneden yararlanması sağlanacaktır.<br>S2 Türkçe dersinde ders saatinin bir bölümü okumaya ayrılacak ve okul müdürlüğünce planlanan zamanlarda okuma etkinlikleri düzenlenecektir.<br>S3 Serbest etkinlikler saati, öğrencilerin sanatsal, sportif ve kültürel faaliyetlere katılım sağlayacağı şekilde düzenlenecektir.<br>S4 Öğrencilere sağlıklı ve dengeli beslenmelerine yönelik bilgilendirme eğitimleri ve etkinlikler yapılacaktır.<br>S5 Öğrencilerin çevre bilincinin artırılmasına yönelik etkinlikler yapılacaktır.<br>S6 Öğrencilere, nezaket ve görgü kuralları konusunda eğitimler verilerek konuya ilişkin etkinlikler düzenlenecektir. |                         |             |             |             |             |             |                       |                      |  |
| <b>Maliyet Tahmini</b>  | 20.000  |                         |             |             |             |             |             |                       |                      |  |
| <b>Tespitler</b>  | Yapılan eğitimlere velilerin katılım oranının az olması.  |                         |             |             |             |             |             |                       |                      |  |
| <b>İhtiyaçlar</b>   | Verilen eğitimlerin sadece okulda kalması günlük hayatta uygulanması için velilerin yeterli desteği sağlamaması.  |                         |             |             |             |             |             |                       |                      |  |

| TEMA  | EĞİTİM-ÖĞRETİMDE KALİTE   |                         |             |             |             |             |             |                       |                      |
|---|---|-------------------------|-------------|-------------|-------------|-------------|-------------|-----------------------|----------------------|
| <b>Amaç 3</b>   | Temel eğitimde öğrencilerin kaliteli eğitime erişimleri fırsat eşitliği temelinde artırılarak bilişsel, duyuşsal ve fiziksel olarak çok yönlü gelişimleri sağlanacak ve temel hayat becerilerini edinmiş öğrenciler yetiştirilecektir.  |                         |             |             |             |             |             |                       |                      |
| <b>Hedef 3.1</b>  | Öğrencilerin bilimsel, kültürel, sanatsal, sportif ve toplum hizmeti alanlarında ders dışı etkinliklere katılım oranı artırılacaktır.   |                         |             |             |             |             |             |                       |                      |
| <b>Performans Göstergeleri</b>  | <b>Hedefe Etkisi</b>  | <b>Başlangıç Değeri</b> | <b>2024</b> | <b>2025</b> | <b>2026</b> | <b>2027</b> | <b>2028</b> | <b>İzleme Sıklığı</b> | <b>Rapor Sıklığı</b> |
| PG 3.1.1 Okulda bir eğitim ve öğretim döneminde bilimsel, kültürel, sanatsal ve sportif alanlarda en az bir faaliyete katılan öğrenci oranı (%) | 20  | % 9                     | %12         | %15         | %18         | %20         | %23         | 6 ay                  | Yılda iki kere       |
| PG 3.1.2 Bir eğitim ve öğretim yılında en az iki sosyal sorumluluk ve toplum hizmeti çalışmalarına katılan öğrenci oranı (%)                    | 20  | %4                      | %6          | %8          | %10         | %13         | %15         | 6 ay                  | Yılda iki kere       |
| PG 3.1.3 Bir eğitim ve öğretim yılında yerel, ulusal ve uluslararası proje, yarışma vb. etkinliklere katılan öğrenci oranı (%)                  | 20  | %5                      | %7          | %9          | %14         | %15         | %20         | 6 ay                  | Yılda iki kere       |
| PG.3.1.4 Okulda bir eğitim ve öğretim yılında geleneksel çocuk oyunları alt başlığında en az bir faaliyete katılan öğrenci oranı (%)            | 20  | %8                      | %12         | %15         | %18         | %20         | %23         | 6 ay                  | Yılda iki kere       |
| PG 3.1.5 Okulda bir eğitim ve öğretim yılında geleneksel çocuk oyunlarına yönelik olarak düzenlenen alan/mekan sayısı.                          | 20  | %5                      | %9          | %14         | %16         | %20         | %24         | 6 ay                  | Yılda iki kere       |
| <b>Koordinatör Birim</b>  | Okul Yönetimi, Sınıf Öğretmenleri   |                         |             |             |             |             |             |                       |                      |
| <b>İş birliği Yapılacak Birimler</b>  | İlçe Gençlik ve Spor Müdürlüğü, İlçe Milli Eğitim Müdürlüğü   |                         |             |             |             |             |             |                       |                      |
| <b>Riskler</b>  | Okul dışı imkânların oluşturulmasında ilgili kurum ve kuruluşların yeterli desteği göstermemesi,<br>Yaz dönemlerinde proje, yarışma ve etkinliklere yeterli talep olmaması,<br>Öğrencilerin sosyal girişimcilik konusundaki isteksizliği,<br>Okullara kaynak aktarılmasında kullanılacak kriterlerin belirsiz olması,   |                         |             |             |             |             |             |                       |                      |
| <b>Stratejiler</b>  | S1 Her bir öğrencinin bir kulüp faaliyetinde aktif olarak yer alması sağlanarak kulüp faaliyetlerinin etkinliği artırılacaktır.<br>S2 Öğrencilerin seviyelerine uygun olarak toplumsal sorunların çözümüne katkı sağlamak ve farkındalık oluşturmak amacıyla afet ve acil durum, çevre, eğitim, spor, kültür ve turizm, sağlık ve sosyal hizmetler alanlarında toplum hizmeti faaliyetlerine katılımları artırılacaktır.<br>S3 Okul bünyesinde yarışmalar düzenlenecektir.<br>S4 Diğer kurum ve kuruluşlarla iş birliği içerisinde yürütülen bilimsel, sosyal, kültürel, sanatsal ve sportif alanlardaki faaliyetler artırılacaktır.<br>S5 Okul bahçeleri çocukların geleneksel oyunlarla vakit geçirmelerini sağlayacak ve gelişimlerini destekleyecek şekilde etkin olarak kullanılacaktır. |                         |             |             |             |             |             |                       |                      |

|                        |   |
|------------------------|---|
|                        | <p>S6 Okul bünyesinde etkinlikler düzenlenecektir.</p> <p>S7 Öğrencilerin yerel, ulusal ve uluslararası proje ve yarışmalara katılmaları teşvik edilecektir.</p> <p>S8 E-okul sisteminde bulunan sosyal etkinlik modülünde gerçekleştirilen etkinlikler işlenecektir.</p> <p>S9 Okul bahçeleri geleneksel çocuk oyunlarına yönelik düzenlenecektir.</p> <p>S10 Öğrenci seviyesi ve öğretim programı kazanımlarına uygun olarak geleneksel çocuk oyunları ders içi etkinliklerde kullanılacaktır.</p> <p>S11 Eğitim- öğretim yılı içerisinde okullarda geleneksel çocuk oyunları şenliği yapılacaktır.</p> |
| <b>Maliyet Tahmini</b> | 30.000 TL   |
| <b>Tespitler</b>       | <ul style="list-style-type: none"><li>- İlgili kurum ve kuruluşlarla iş birliği çalışmaları,</li><li>- Okul bahçesinin öğrencilerin çok yönlü gelişimini destekleyecek şekilde tasarlanması ve dersler ile ders dışı etkinliklerin kültürel kazanımlarla desteklenmesi,</li><li>- Hedeflenen başarıyı gösteremeyen öğrencilerin desteklenmesine yönelik mekanizmaların oluşturulması.</li></ul>   |
| <b>İhtiyaçlar</b>      | <p>Okul bahçelerindeki oyun alanlarını düzenleme çalışmalarının yapılması.</p> <p>İlgili kurumlarla iş birliği çalışmalarının yapılması.</p>  |

| TEMA  | KURUMSAL KAPASİTE   |                         |             |             |             |             |             |                       |                      |  |
|---|---|-------------------------|-------------|-------------|-------------|-------------|-------------|-----------------------|----------------------|--|
| <b>Amaç 4</b>   | Eğitim ortamlarının fiziki imkânları geliştirilecektir.   |                         |             |             |             |             |             |                       |                      |  |
| <b>Hedef 4.1</b>  | Temel eğitimde okulun niteliğini arttıracak uygulama ve çalışmalara yer verilecektir.   |                         |             |             |             |             |             |                       |                      |  |
| <b>Performans Göstergeleri</b>  | <b>Hedefe Etkisi</b>  | <b>Başlangıç Değeri</b> | <b>2024</b> | <b>2025</b> | <b>2026</b> | <b>2027</b> | <b>2028</b> | <b>İzleme Sıklığı</b> | <b>Rapor Sıklığı</b> |  |
| <b>PG 4.1.1 İyileştirilen fiziki mekân (derslikler, kütüphaneler, odalar vb.) sayısı.</b> | 100   | 50                      | %50         | %55         | %60         | %65         | %70         | 6 ay                  | Yılda iki kere       |  |
| <b>Koordinatör Birim</b>  | Okul Yönetimi, Okul Aile Birliği  |                         |             |             |             |             |             |                       |                      |  |
| <b>İş birliği Yapılacak Birimler</b>  | Belediyeler, Kamu idareleri   |                         |             |             |             |             |             |                       |                      |  |
| <b>Riskler</b>  | Belirlenen eksiklikler için yeterli bütçenin olmaması<br>Yapılacak fiziki mekanlar için okulda yeterli alanın olmaması  |                         |             |             |             |             |             |                       |                      |  |
| <b>Stratejiler</b>  | S1 Fiziki mekânların iyileştirilmesi için kamu idareleri, belediyeler ve işverenlerle iş birlikleri yapılacaktır.<br>S2 Derslik ve odaların iyileştirilmesi için sektör ile iş birlikleri yapılacaktır. |                         |             |             |             |             |             |                       |                      |  |
| <b>Maliyet Tahmini</b>  | 50.000  |                         |             |             |             |             |             |                       |                      |  |
| <b>Tespitler</b>  | İş birliği yapılacak birimlerden olumlu geri dönüşlerin olmaması<br>Maliyet konusunda yeterli parasal kaynakların olmaması  |                         |             |             |             |             |             |                       |                      |  |
| <b>İhtiyaçlar</b>   | Fiziki mekan için yeterli alanların oluşturulması<br>Oluşturulacak alanlar için malzeme desteği   |                         |             |             |             |             |             |                       |                      |  |



| TEMA  | KURUMSAL KAPASİTE  |                         |             |             |             |             |             |                       |                      |
|---|--|-------------------------|-------------|-------------|-------------|-------------|-------------|-----------------------|----------------------|
| <b>Amaç 5</b>   | Okulun eğitimin temel ilkeleri doğrultusunda niteliğini artırmak amacıyla kurumsal kapasite geliştirilecektir.   |                         |             |             |             |             |             |                       |                      |
| <b>Hedef 5.1</b>  | Eğitim ve öğretimin sağlıklı ve güvenli bir ortamda gerçekleştirilmesi için okul sağlığı ve güvenliği geliştirilecektir.   |                         |             |             |             |             |             |                       |                      |
| <b>Performans Göstergeleri</b>  | <b>Hedefe Etkisi</b>   | <b>Başlangıç Değeri</b> | <b>2024</b> | <b>2025</b> | <b>2026</b> | <b>2027</b> | <b>2028</b> | <b>İzleme Sıklığı</b> | <b>Rapor Sıklığı</b> |
| PG 5.1.1 Okulda yaşanan kaza sayısı   | 20   | %4                      | %4          | %3          | %3          | %2          | %1          | 3 ay                  | Üç ayda bir          |
| PG 5.1.2 Bağımlılıkla mücadele ile ilgili konularda eğitim alan öğrenci ve öğretmen sayısı  | 15   | %10                     | %15         | %20         | %25         | %30         | %35         | 6 ay                  | Yılda iki kere       |
| PG 5.1.3 Akran zorbalığı ve siber zorbalıkla ilgili konularda eğitim alan öğretmen, öğrenci ve veli sayısı                          | 15   | %20                     | %25         | %30         | %35         | %35         | %40         | 6 ay                  | Yılda iki kere       |
| PG 5.1.4 Sağlıklı beslenme ve obezite ile ilgili konularda verilen eğitim alan öğrenci, öğretmen ve veli sayısı                     | 15   | %25                     | %30         | %35         | %40         | %45         | %50         | 6 ay                  | Yılda iki kere       |
| PG 5.1.5 Hijyen, gıda güvenliği, bulaşıcı hastalıklar ile ilgili konularda verilen eğitim alan öğrenci, öğretmen ve personel sayısı | 15   | %25                     | %30         | %35         | %40         | %45         | %50         | 6 ay                  | Yılda iki kere       |
| PG 5.1.6 Sivil savunma eğitimlerine katılan öğrenci ve öğretmen sayısı  | 10   | %15                     | %20         | %25         | %30         | %35         | %40         | 6 ay                  | Yılda iki kere       |
| PG 5.1.7 Afet ve acil durum tatbikat sayısı   | 10   | 2                       | 2           | 2           | 2           | 2           | 2           | 6 ay                  | Yılda bir            |
| <b>Koordinatör Birim</b>  | Okul Yönetimi  |                         |             |             |             |             |             |                       |                      |
| <b>İş birliği Yapılacak Birimler</b>  | Rehberlik Servisi, Sınıf Öğretmenleri  |                         |             |             |             |             |             |                       |                      |
| <b>Riskler</b>  | Gıda güvenliği ve hijyen konularında gerekli duyarlılığın oluşmaması<br>Bağımlılıkla mücadele konularında ailelerin yeterli bilgiye sahip olmaması   |                         |             |             |             |             |             |                       |                      |
| <b>Stratejiler</b>  | S1 Eğitim ortamları iş sağlığı ve güvenliği yönergesine uygun hâle getirilecektir.<br>S2 Öğrenci, öğretmen ve velilerde farkındalık oluşturmak için bağımlılıkla mücadele, akran zorbalığı, siber zorbalık, sağlıklı beslenme ve obezite, hijyen, bulaşıcı hastalıklar ve gıda güvenliği gibi konularda alan uzmanları ile iş birliğinde eğitimler düzenlenecektir.<br>S3 Doğa, insan ve teknoloji kaynaklı (deprem, sel, heyelan, yangın, çığ ve salgın hastalıklar vd.) konularında alan uzmanları ile iş birliğinde öğretmen ve öğrencilere farkındalık eğitimleri verilecektir.<br>S4 Okulun afet ve acil durum eylem planının güncel tutulması sağlanacaktır.<br>S5 Afet ve acil durum tatbikatları düzenlenecektir |                         |             |             |             |             |             |                       |                      |
| <b>Maliyet Tahmini</b>  | 30.000   |                         |             |             |             |             |             |                       |                      |
| <b>Tespitler</b>  | Arkadaş gruplarının olumsuz etkilerini azaltmak için sosyal, sportif ve kültürel faaliyetler düzenlenecektir. Okul ortamının temizliğine özen gösterilecek, hijyenik ortam oluşturulacak ve sürekliliği sağlanacaktır. Sağlıklı yaşam için sağlıklı beslenme konusunda öğrencileri bilinçlendirme eğitimleri verilecektir.   |                         |             |             |             |             |             |                       |                      |
| <b>İhtiyaçlar</b>   | Akran Zorbalığı konusunda yapılan çalışmaların sayısı arttırılacaktır. Öğrencilere öfke kontrolü, akran baskısına karşı koyabilme, çatışma çözebilme vb. eğitimler verilecektir. Öğrencilerin Çevre bilincine yönelik etkinliklere aktif katılımı teşvik edilecektir.  |                         |             |             |             |             |             |                       |                      |

# 4.BÖLÜM

## MALİYETLENDİRME

#### 4. MALİYETLENDİRME

2024 -2028 stratejik planı amaç ve hedeflerin gerçekleşmesine yönelik yapılacak faaliyetler göz önünde bulundurularak hedefe ve amaca ilişkin tahmini maliyet hesaplanmıştır

*Tablo 16 Tahmini Maliyet Tablosu*

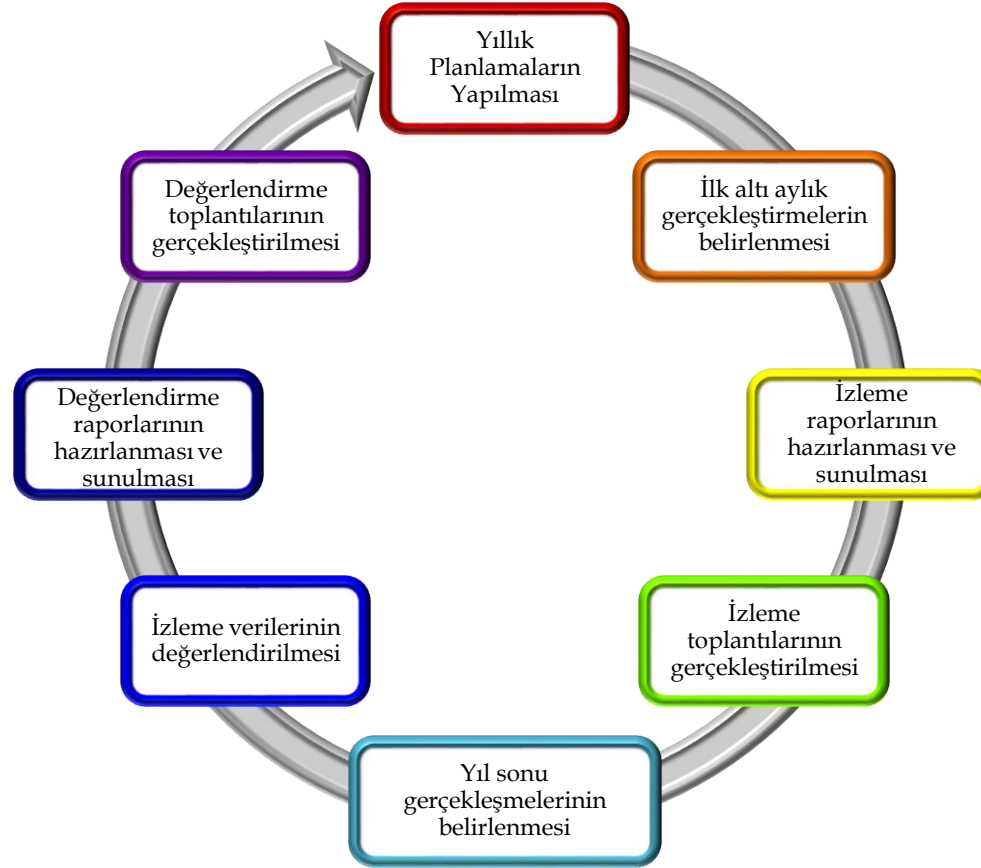
|                                | 2024    | 2025    | 2026    | 2027    | 2028    | Toplam Maliyet |
|--------------------------------|---------|---------|---------|---------|---------|----------------|
| <b>Amaç 1</b>                  | 20.000  | 25.000  | 25.000  | 30.000  | 30.000  | 130.000        |
| <b>Hedef 1</b>                 | 20.000  | 25.000  | 25.000  | 30.000  | 30.000  | 130.000        |
| <b>Amaç 2</b>                  | 20.000  | 25.000  | 30.000  | 35.000  | 40.000  | 150.000        |
| <b>Hedef 2</b>                 | 20.000  | 25.000  | 30.000  | 35.000  | 40.000  | 150.000        |
| <b>Amaç 3</b>                  | 30.000  | 30.000  | 35.000  | 40.000  | 50.000  | 185.000        |
| <b>Hedef 3</b>                 | 30.000  | 30.000  | 35.000  | 40.000  | 50.000  | 185.000        |
| <b>Amaç 4</b>                  | 50.000  | 55.000  | 60.000  | 65.000  | 80.000  | 310.000        |
| <b>Hedef 4</b>                 | 50.000  | 55.000  | 60.000  | 65.000  | 80.000  | 310.000        |
| <b>Amaç 5</b>                  | 30.000  | 35.000  | 40.000  | 45.000  | 50.000  | 200.000        |
| <b>Hedef 5</b>                 | 30.000  | 35.000  | 40.000  | 45.000  | 50.000  | 200.000        |
| <b>Genel Yönetim Giderleri</b> | 20.000  | 25.000  | 30.000  | 35.000  | 40.000  | 150.000        |
| <b>TOPLAM</b>                  | 170.000 | 195.000 | 220.000 | 250.000 | 290.000 | 1.125.000      |

# 5.BÖLÜM

## İZLEME VE DEĞERLENDİRME

## 5. İZLEME VE DEĞERLENDİRME

Stratejik planda yer alan amaç ve hedeflere ulaşma durumlarının tespiti ve bu yolla stratejik planlardaki amaç ve hedeflerin gerçekleştirilebilmesi için gerekli tedbirlerin alınması izleme ve değerlendirme ile mümkün olmaktadır. Stratejik Planda yer alan performans göstergelerinin gerçekleşme durumlarının tespiti yılda iki kez yapılacaktır. Her yılın ilk altı ayında ilgili hedefe ait performans göstergelerinin performans düzeyi dikkate alınarak yapılan izlemenin ardından, yılsonu itibarıyla hedeflenen değere ulaşıp ulaşılmadığının analizi yapılacaktır.



## EKLER:

### EK-1 Paydaş Anketleri

Aşağıda verilen anketler, okul/kurumlara örnek olması bakımından rehbera eklenmiştir. Anket içerikleri, okul/kurum türüne ve yapısına göre değişiklik göstermelidir.

### Sevgili Öğrencimiz;

- Bu anketin amacı, okul hakkındaki görüşlerini toplamaktır.
- Bu anket, kimlik bilgileri girilmeden yapılmalıdır.
- Okul hakkında görüşlerini en iyi şekilde yansıtan kutuya “X” işareti koyarak neler düşündüğünü öğrenmemize yardımcı olabilirsiniz.
- Anketimize katıldığın için teşekkür ederiz.

| NO  | İLKOKUL ÖĞRENCİLERİ İÇİN<br>KONU BAŞLIKLARI            | Kesinlikle<br>Katılıyorum | Katılıyorum | Kararsızım | Kesinlikle<br>Katılmıyorum | Katılmıyorum |
|-----|--|---------------------------|-------------|------------|----------------------------|--------------|
| 01- | Okulumu seviyorum.                                     | ( )                       | ( )         | ( )        | ( )                        | ( )          |
| 02- | Okulumda kendimi güvende hissediyorum.                 | ( )                       | ( )         | ( )        | ( )                        | ( )          |
| 03- | Okulumun içi ve bahçesi temizdir.                      | ( )                       | ( )         | ( )        | ( )                        | ( )          |
| 04- | Öğretmenim adildir.                                    | ( )                       | ( )         | ( )        | ( )                        | ( )          |
| 05- | Öğretmenim benimle ilgileniyor.                        | ( )                       | ( )         | ( )        | ( )                        | ( )          |
| 06- | Yardıma ihtiyacım olursa öğretmenim bana yardım eder.  | ( )                       | ( )         | ( )        | ( )                        | ( )          |
| 07- | Öğretmenim derse katılmamı sağlar.                     | ( )                       | ( )         | ( )        | ( )                        | ( )          |
| 08- | Öğretmenim dersleri farklı araçlar kullanarak anlatır. | ( )                       | ( )         | ( )        | ( )                        | ( )          |
| 09- | Okul kantininde yeterli ve sağlıklı yiyecekler var.    | ( )                       | ( )         | ( )        | ( )                        | ( )          |
| 10- | Okulda ders dışı eğlenceli etkinlikler var.            | ( )                       | ( )         | ( )        | ( )                        | ( )          |
| 11- | Teneffüslerde ihtiyaçlarımı giderebiliyorum.           | ( )                       | ( )         | ( )        | ( )                        | ( )          |
| 12- | Öğretmenim her gün beni çok çalıştırıyor.              | ( )                       | ( )         | ( )        | ( )                        | ( )          |

Kıymetli Öğretmenimiz;

- Bu anketin amacı, okul/kurum çalışmalarını hakkındaki görüşlerinizi almaktır.
- Bu ankette kimlik bilgileri yer almaz.
- Lütfen okul hakkındaki görüşlerinizi en iyi şekilde yansıtan kutuya “X” işareti koyarak belirtiniz.
- Anketimize katıldığınız için teşekkür ederiz.

| NO  | ÖĞRETMENLER İÇİN<br>KONU BAŞLIKLARI   | Kesinlikle<br>Katılıyorum | Katılıyorum | Kararsızım | Kesinlikle<br>Katılmıyorum | Katılmıyorum |
|-----|---|---------------------------|-------------|------------|----------------------------|--------------|
| 01- | Okulun misyonu ve vizyonunu tam olarak anlıyorum.   | ( )                       | ( )         | ( )        | ( )                        | ( )          |
| 02- | Okulda eğitim ve yönetim kalitesi sürekli olarak gelişiyor.                                   | ( )                       | ( )         | ( )        | ( )                        | ( )          |
| 03- | Okul temiz ve hijyeniktir.  | ( )                       | ( )         | ( )        | ( )                        | ( )          |
| 04- | Okul, öğrencilerin ve personelin güvenliğini sağlamak için uygun güvenlik önlemleri alır.     | ( )                       | ( )         | ( )        | ( )                        | ( )          |
| 05- | Okul, yeni kabul edilen öğrencilere uygun desteği sağlar.                                     | ( )                       | ( )         | ( )        | ( )                        | ( )          |
| 06- | Okulumuz mesleki yeterliliğimi geliştirmek için eğitim fırsatları sunuyor.                    | ( )                       | ( )         | ( )        | ( )                        | ( )          |
| 07- | Okul yönetimimiz öğretmenleri etkin bir şekilde yönlendirir.                                  | ( )                       | ( )         | ( )        | ( )                        | ( )          |
| 08- | Okulumuz, öğrencilerin öğrenme ilgisini uyandıracak bir öğrenme ortamı oluşturmuştur.         | ( )                       | ( )         | ( )        | ( )                        | ( )          |
| 09- | Etkili bir öğretmen olmak için ihtiyaç duyduğum kaynaklara erişimim var.                      | ( )                       | ( )         | ( )        | ( )                        | ( )          |
| 10- | Bana sunulan kaynakları kullanmak için gerekli eğitime sahibim.                               | ( )                       | ( )         | ( )        | ( )                        | ( )          |
| 11- | Okulumuzun, farklı ihtiyaçları olan öğrencileri desteklemek için etkin bir politikası vardır. | ( )                       | ( )         | ( )        | ( )                        | ( )          |
| 12- | Okulumuz müfredat uygulamasını etkin bir şekilde izler.                                       | ( )                       | ( )         | ( )        | ( )                        | ( )          |
| 13- | Okulumuz, velilere uygun etkinlikler düzenlemektedir.   | ( )                       | ( )         | ( )        | ( )                        | ( )          |
| 14- | Diğer öğretmenlerle iş birliği yaparım.   | ( )                       | ( )         | ( )        | ( )                        | ( )          |
| 15- | Okul personeli arasında dostane bir ilişki sürdürülür.  | ( )                       | ( )         | ( )        | ( )                        | ( )          |
| 16- | Takım ruhumuz ve moralimiz yüksek.  | ( )                       | ( )         | ( )        | ( )                        | ( )          |
| 17- | Okulumuza aidiyet hissediyorum.   | ( )                       | ( )         | ( )        | ( )                        | ( )          |

## Kıymetli Velimiz;

- Bu anketin amacı, okul/kurum çalışmalarını hakkındaki görüşlerinizi almaktır.
- Bu ankette kimlik bilgileri yer almaz.
- Lütfen okul/kurum hakkındaki görüşlerinizi en iyi şekilde yansıtan kutuya “X” işareti koyarak belirtiniz.
- Anketimize katıldığınız için teşekkür ederiz.

| NO  | ÖĞRETMENLER İÇİN<br>KONU BAŞLIKLARI   | Kesinlikle<br>Katılıyorum | Katılıyorum | Kararsızım | Kesinlikle<br>Katılmıyorum | Katılmıyorum |
|-----|---|---------------------------|-------------|------------|----------------------------|--------------|
| 01- | Okulun misyonu ve vizyonunu tam olarak anlıyorum.   | ( )                       | ( )         | ( )        | ( )                        | ( )          |
| 02- | Okulda eğitim ve yönetim kalitesi sürekli olarak gelişiyor.   | ( )                       | ( )         | ( )        | ( )                        | ( )          |
| 03- | Okul temiz ve hijyeniktir.  | ( )                       | ( )         | ( )        | ( )                        | ( )          |
| 04- | Okul, öğrencilerin ve personelin güvenliğini sağlamak için uygun güvenlik önlemleri alır.                         | ( )                       | ( )         | ( )        | ( )                        | ( )          |
| 05- | Okul, yeni kabul edilen öğrencilere uygun desteği sağlar.   | ( )                       | ( )         | ( )        | ( )                        | ( )          |
| 06- | Okul, çocuğumun okumaya olan ilgisini geliştirmesine yardımcı olabilir.   | ( )                       | ( )         | ( )        | ( )                        | ( )          |
| 07- | Okul çocuğumun öğrenme ilgisini güçlendiriyor.  | ( )                       | ( )         | ( )        | ( )                        | ( )          |
| 08- | Okul çocuğumun ahlaki gelişimini teşvik edebilir.   | ( )                       | ( )         | ( )        | ( )                        | ( )          |
| 09- | Okulda kullanılan değerlendirme yöntemleri çocuğumun gelişimini tüm yönleriyle anlamama yardımcı oluyor.          | ( )                       | ( )         | ( )        | ( )                        | ( )          |
| 10- | Okul, çocuğumun öğrenme performansı ve gelişimi hakkında beni iyi bilgilendiriyor.                                | ( )                       | ( )         | ( )        | ( )                        | ( )          |
| 11- | Okul çocuğuma duygusal rahatsızlık ve öğrenme güçlükleri ile karşılaştığımda yeterli desteği ve rehberlik sağlar. | ( )                       | ( )         | ( )        | ( )                        | ( )          |
| 12- | Öğretmenlerin benimle iletişim kurma yöntemlerinden memnunum.   | ( )                       | ( )         | ( )        | ( )                        | ( )          |
| 13- | Herhangi bir problem durumunda müdür endişelerime cevap veriyor.  | ( )                       | ( )         | ( )        | ( )                        | ( )          |
| 14- | Okulda, velilerin ihtiyaçlarına uygun eğitim faaliyetleri düzenlenir.   | ( )                       | ( )         | ( )        | ( )                        | ( )          |
| 15- | Okul, çocukların gelişimini desteklemek için velilerle iyi bir ilişki kurar.                                      | ( )                       | ( )         | ( )        | ( )                        | ( )          |
| 16- | Okul, aktif veli katılımını teşvik eder.  | ( )                       | ( )         | ( )        | ( )                        | ( )          |
| 17- | Okulun veli etkinliklerine aktif olarak katılırım.  | ( )                       | ( )         | ( )        | ( )                        | ( )          |
| 18- | Bir veli olarak okula aidiyet hissediyorum.   | ( )                       | ( )         | ( )        | ( )                        | ( )          |
| 19- | Çocuğumun ev ödevlerini tamamlamasını sağlarım.   | ( )                       | ( )         | ( )        | ( )                        | ( )          |
| 20- | Çocuğumu okumaya teşvik ederim.   | ( )                       | ( )         | ( )        | ( )                        | ( )          |
| 21- | Çocuğumun her gün okula gitmesini sağlarım.   | ( )                       | ( )         | ( )        | ( )                        | ( )          |
| 22- | Çocuğumun eğitiminde aktif bir ortağım.   | ( )                       | ( )         | ( )        | ( )                        | ( )          |



**1. Eğitime ve Öğretime Erişim ve Katılım**

**1.1. Okula devam ve tamamlama**

- 1.1.1. Sınıf tekrarı
- 1.1.2. Okulu bırakma
- 1.1.3. Devamsızlık

**1.2. Ders Dışı etkinliklere katılım**

- 1.2.1. Kulüp faaliyetleri
- 1.2.2. Gezi, Fuar ve Gözlem Faaliyetleri
- 1.2.3. Sosyal Sorumluluk Faaliyetleri
- 1.2.4. Bölgesel (yerel), Ulusal ve Uluslararası Proje, Yarışma vb. Etkinliklere Katılım

**1.3. Özel eğitime ihtiyaç duyan bireylerin erişimi**

**1.4. Destekleme ve yetiştirme kurslarına katılım ve devam**

**1.5. Özel politika gerektiren grupların eğitim ve öğretime erişimi (göçmenler, romanlar, mevsimlik tarım işçilerinin çocuklarının eğitimi vd.)**

**1.6. Uzaktan eğitim faaliyetlerine katılım**

**1.7. Bir üst öğrenime geçiş**

**1.8. Mezuniyet oranı**

**2. Eğitim ve Öğretimde Kalite**

**2.1. Akademik Kazanımlar**

- 2.1.1. Türkçe ve yabancı dil
  - 2.1.1.1. Dinleme
  - 2.1.1.2. Konuşma
  - 2.1.1.3. Okuma
  - 2.1.1.4. Yazma
  - 2.1.1.5. Okunan Kitap Sayısı
  - 2.1.1.6. Okuma, Yazma ve Konuşma Etkinlikleri
- 2.1.2. Matematik
- 2.1.3. Fen Bilimleri
- 2.1.4. Sosyal Bilimler
- 2.1.5. Meslek Dersleri
- 2.1.6. Eğitim Bilişim Ağı

## **2.2. 21.yy. Becerileri**

2.2.1. STEM

2.2.2. Yapay Zekâ

2.2.3. Çevre ve İklim Değişikliği

2.2.3.1. Kaynakların Tasarruflu Kullanımı

2.2.4. Finansal Okuryazarlık

2.2.5. Dijital Okuryazarlık

2.2.6. İletişim ve İş Birliği

2.2.7. Bilgi ve Medya Okuryazarlığı

2.2.8. Girişimcilik

2.2.9. Sosyal ve Kültürlerarası Beceriler

2.2.10. Problem Çözme Becerileri (Matematiksel problem çözmeden çatışma çözmeye kadar detaylandırılabilir.)

2.2.11. Eleştirel Düşünme Becerileri

2.2.12. \*Yaratıcılık (Yenilikçilik) ve Bilimsel Araştırma Becerileri

2.2.13. Veri Okuryazarlığı

2.2.14. Sürdürülebilirlik ve İleri Dönüşüm

## **2.3. Toplumsal Yaşam Becerileri**

2.3.1. Sevgi, Saygı, Adalet ve Hoşgörü Kazanımları

2.3.2. Ahlaki ve Etik Değerler

## **2.4. Değerler Eğitimi**

2.4.1. Okul Hizmetlerine Katılım (temizlik, bakım vb.)

2.4.2. Sosyal Sorumluluk Çalışmaları

## **2.5. Ölçme ve Değerlendirme**

2.5.1. Okul Sınavları

2.5.2. Ulusal Sınavlar

2.5.3. Ulusal ve Uluslararası Faaliyetlerde Alınan Dereceler

## **2.6. Sektöre, Üst Öğrenime Hazırlık ve İstihdam**

2.6.1. Atölye Eğitimleri

2.6.2. Staj Eğitimleri

2.6.3. Buluş, Patent, Endüstriyel Tasarım, Marka ve Faydalı Model

2.6.4. Mesleki Alan Etkinlikleri

2.6.5. Mesleki Eğitime Katkı Sağlayacak İş Birlikleri

## **2.7. Rehberlik**

- 2.7.1. Eğitsel Rehberlik
- 2.7.2. Mesleki Rehberlik
- 2.7.3. Kişisel Rehberlik
- 2.7.4. Oryantasyon
- 2.7.5. Aile rehberliği

## **3. Kurumsal Kapasite**

### **3.1. Fiziksel İmkânlar ve Donatım**

- 3.1.1. Derslikler
- 3.1.2. Spor Salonu
- 3.1.3. Kütüphane
- 3.1.4. Çok amaçlı Salon
- 3.1.5. Öğretmenler Odası
- 3.1.6. İdari Bölümler
- 3.1.7. Okul Bahçesi
- 3.1.8. Atölyeler
- 3.1.9. Laboratuvarlar
- 3.1.10. Yatakhane/Pansiyon
- 3.1.11. Yemekhane
- 3.1.12. Tuvaletler
- 3.1.13. Oyun Alanları
- 3.1.14. Bilişim Sınıfları

### **3.2. Mali Yönetim**

- 3.2.1. Döner Sermaye Gelirleri
- 3.2.2. Mal ve Hizmet Alımları
- 3.2.3. Enerji Verimliliği
- 3.2.4. Kaynak Tasarrufu

### **3.3. İnsan kaynakları**

- 3.3.1. Öğretmenlerin Mesleki Gelişimi
  - 3.3.1.1. Okul Temelli Mesleki Gelişim Faaliyetleri
  - 3.3.1.2. Öğretmen Bilişim Ağı
  - 3.3.1.3. Mahalli Hizmet İçi Eğitimler
  - 3.3.1.4. Aday Öğretmenlik
  - 3.3.1.5. Mentorluk ve Koçluk
  - 3.3.1.6. Ulusal ve Uluslararası İyi Uygulama Örnekleri

- 3.3.1.7. Personel Ödül Yönetimi
- 3.3.2. Okul Yöneticilerinin Mesleki Gelişimi
  - 3.3.2.1. Öğretmen Bilişim Ağı
  - 3.3.2.2. Mahalli Hizmet İçi Eğitimler
  - 3.3.2.3. Mentorluk ve Koçluk
  - 3.3.2.4. Ulusal ve Uluslararası İyi Uygulama Örnekleri
- 3.3.3. Destek Personelinin Mesleki Gelişimi
- 3.3.4. Motivasyon
- 3.3.5. İş Doyumu
- 3.3.6. Oryantasyon
- 3.3.7. Personelin İyi Olma Hali

### **3.4. Organizasyon**

- 3.4.1. Görev Dağılımı
- 3.4.2. Kurul ve Komisyonlar
- 3.4.3. Okul Aile Birliği
- 3.4.4. Katılımcılık
- 3.4.5. Şeffaflık ve Hesap Verebilirlik
- 3.4.6. İzleme ve Değerlendirme
- 3.4.7. Bilgi ve İletişim Teknolojilerinden Yararlanma
- 3.4.8. Öğrenci İşlerinin Yönetimi
- 3.4.9. Kurum İçi İletişim
- 3.4.10. Okul Toplum İlişkileri
- 3.4.11. Kurumlar Arası İletişim ve İş Birliği

### **3.5. Okul Sağlığı ve Güvenliği**

- 3.5.1. Kantin
- 3.5.2. Tuvaletler
- 3.5.3. Temizlik ve Hijyen Farkındalığı
- 3.5.4. Sağlıklı Beslenme ve Obezite
- 3.5.5. Bulaşıcı Hastalıklar
- 3.5.6. Bağımlılıkla Mücadele
- 3.5.7. Gıda Güvenliği
- 3.5.8. Okul Çevresi Güvenliği
- 3.5.9. İş Sağlığı ve Güvenliği (Okul Kazaları, Atölye Denetimleri vb.)
- 3.5.10. Zorbalık ve Şiddet

### **3.6. Sivil Savunma**

3.6.1. İlk Yardım ve Acil Durum

3.6.2. Afet riski azaltma

3.6.2.1. Deprem

3.6.2.2. Sel

3.6.2.3. Heyelan

3.6.2.4. Yangın

3.6.2.5. ıę

3.6.2.6. Salgın hastalıklar

| 2024-2025 Eğitim Öğretim Yılı Stratejik Plan İzleme ve Değerlendirme Tablosu   |                   |                                   |  |   |                            |
|--|-------------------|-----------------------------------|--|---|----------------------------|
| A1   |                   |                                   |  |   |                            |
| H1.1   |                   |                                   |  |   |                            |
| Hedef 1.1 Performansı  |                   |                                   |  |   |                            |
| Sorumlu Birim  |                   |                                   |  |   |                            |
| Performans Göstergesi  | Hedefe Etkisi (%) | Plan Dönemi Başlangıç Değeri *(A) | İzleme Dönemindeki Yıl Sonu Hedeflenen Değer (B) | İzleme Dönemindeki Gerçekleşme Değeri (C) | Performans (%) (C-A)/(B-A) |
| PG 1.1.1 Her dönem sınıf velilerine yönelik düzenlenen etkinlik sayısı   | 60                | 0                                 | 1  | 1   | 100                        |
| PG 1.1.2 En az bir aile eğitimi alan veli oranı (%)  | 40                | 25                                | 75   | 60  | 70                         |
| <b>Hedefe İlişkin Değerlendirmeler</b>   |                   |                                   |  |   |                            |
| 2024-2025 eğitim öğretim yılında PG 1.1.1 için performansın %100 oranında gerçekleştiği görülmektedir.<br>2024-2025 eğitim öğretim yılında PG 1.1.2 için performansı %70 oranında gerçekleştiği göz önünde bulundurularak ailelerin eğitim faaliyetlerine katılımının artırılması için sınıf rehber öğretmenleri aracılığıyla telefon görüşmeleri yapılması planlanmıştır. |                   |                                   |  |   |                            |

\* 2024-2028 dönemini kapsayan stratejik plan için 2023 yılsonu değeridir.

\*\*Her yılın ilk altı ayında, ilgili hedefe ait performans göstergelerinin performans düzeyi dikkate alınarak izlemenin yapıldığı yılın sonu itibarıyla hedeflenen değere ulaşıp ulaşılamayacağını analizi yapılır. Hedeflene değere ulaşılmasını engelleyecek hususlar ve riskler varsa değerlendirilir. Hedeflenen değere ulaşılmasını sağlayacak temel tedbirler kısaca yer verilir.

\*PG 1.1.1'in performansının hedefe etkisinin çarpımı ile PG 1.1.2'nin performansının hedefe etkisinin çarpımları sonucunun toplanmasıyla elde edilir.  $(\%100 \times \%60) + (\%70 \times \%40) = \%60 + \%28 = \%88$